

高雄市人口成長狀況分析與探討

高雄市政府民政局

研究人員：高雄市旗津區戶政事務所

主任黃美麗

中華民國九十三年十月

目錄

壹、前言.....	1
貳、人口動態攸關都會發展.....	1
參、本市近五年遷徙現況.....	3
肆、本市與外縣市遷徙情形比較.....	9
伍、問題分析	
- 探討人口增減、遷徙原因.....	14
陸、未來發展方向.....	16
柒、結語.....	20

高雄市人口成長狀況分析與探討

壹、前言

全球人口快速的成長，在一九八七年達到五十億，十二年後（一九九九年）六十億寶寶誕生，據推測七十億人口將於十五年後產生，人口爆炸性成長以及都市人口過度集中儼然成為迅速發展下的隱憂。

近年來由於社會型態的改變，工商社會人口移向城市之趨，都市的成長及發展過程與人口的成長密切相關，因為人口是構成社會的主體，而人口的結構受出生、死亡和人口遷徙的影響有所增減。經由人口的數量、素質及分佈情形可瞭解社會相關型態變化，舉凡都會發展、教育、環保、治安、醫療、社會福利等等現象亦與人口的增減關係密切。

貳、人口動態攸關都會發展

“人”是種種問題的來源，群聚的“人”衍生社會、經濟、政治微妙的變化，其中人口數量多寡、人口增加速度、人口素質及人口分佈同時攸關都市發展與生活品質。倘都市人口快速成長而各項都市計劃卻低於實際需求，公園綠地、道路、停車場、休憩場所等公共設施不足，將造成阻滯都市發展環節；而教育是改

變每個人思想、行為、成長最有效的方式之一，當教育資源無法提昇至人口成長速度或其資源分配不當將產生人口知識成效不如預期並影響人口品質。另人口成長伴隨而來的還有環保問題，比如、大量消費、大量生產、大量製造，富裕了民眾的生活，相對的空氣污染、水污染、噪音或濫墾濫伐等亦嚴重破壞生態平衡與自然景觀，危害人體健康，就如同發展經濟，輕忽了環境健康的維護，其代價是工業污染與民生污染的增加，生活環境品質的下降，因此人口的成長所造成的環境污染與破壞，不但直接而明顯的危及身體健康與生存品質，同時自然生態的失衡與自然景觀的嚴重破壞，更影響後代子孫的生存與發展，亦影響國家與社會之永續發展。

因人口成長間接左右人口品質，人口品質方面則包括性別、年齡、婚姻、產業、籍貫與教育等結構，可以顯現一個都市人們之社會生活型態與經濟活動內容。而人口分佈即人口空間集散狀態，與生活空間關係密切，而人口與空間之探討即為人口密度。如人口過度集中，密度過高，地方建設若無法及時配合，勢必導致交通擁擠、住宅空間不足、環境污染、治安不良、公共設施不敷使用與土地利用不當等多層面的問題發生，這是人口所造成的壓力。反之，若人口過度稀疏，就會產生勞力不足，地方稅收減

少，中央補助過低，而妨礙土地資源的開發與地方的發展。

由於本市屬都會區其人口密度係呈持續增加現象（如表一）。

高雄市各區人口密度變動（表一）

行政區別	民國七十九年（12/16）		民國八十九年（12/16）		民國九十二年	
	人口數	人口密度	人口數	人口密度	人口數	人口密度
高雄市	1,380,115	8985.1	1,486,719	9,677.6	1,509,350	9826.31
鹽埕區	35,286	24917.7	30,060	21,227.3	30,298	21395.38
鼓山區	113,526	7698.9	111,935	7,591.0	108,157	7334.77
左營區	129,937	6701.7	178,089	9,185.1	176,565	9106.55
楠梓區	113,133	4380.3	157,399	6,094.2	159,279	6167.01
三民區	316,203	15980.7	351,157	17,747.2	361,305	18260.09
新興區	69,267	35047.1	56,513	28,593.9	59,862	30288.40
前金區	36,852	19841.7	32,438	17,465.1	32,001	17229.85
苓雅區	214,231	26278.9	197,429	24,217.9	196,942	24158.14
前鎮區	198,896	10396.6	196,576	10,275.3	202,230	10570.86
旗津區	32,459	22173.0	29,911	20,432.4	30,072	20542.39
小港區	120,325	3018.9	145,212	3,643.3	152,639	3829.64

資料來源：高雄市政府民政局

由以上可知，人口的「質」、「量」與「分佈」所組成的人口現象，在瞭解一個都市之社會結構與經濟特徵上，實具有特殊的價值。故人口現象分析不惟是探討人口問題之必要工作，亦是從事區域開發之重要課題及都市建設之重要指標。

參、本市近五年遷徙現況

一個區域的人口變動，除了受出生率或死亡率的影響外，還可能受人口遷移的影響。為什麼遷徙？一般而言，當一個人的生活模式發生改變時，比較容易產生遷徙的行為，例如剛完成學校

教育階段要進入就業市場，或者要轉換工作，或者剛結婚居住處所未定，或者剛離婚要轉變一個新的環境等等，都是最容易發生遷徙行為的時候。促成人口遷徙之原因，亦和所得、就業有相當密切的關係，大體而言，都市生活水準品質較高，例如都市中的各項公共設施，如學校、師資、圖書館、醫院（醫療設備）、購物市場、公園、各種娛樂場以及公共事業，例如水電、郵政、電訊等等均比鄉村完善，使都市居民享受較優的生活環境也是吸引遷入城的一大誘因。

高雄市人口數於六十四 九十二年間僅於八十二年減少 560 人及九十二減少 160 人（如表二），據研判八十二年人口數減少之原因係由於選舉造成人口遷出之因素居大，而九十二年為都市開發後交通便捷使民眾遷往鄰近縣市意願提昇，致人口數有減少之狀況。自八十八年至九十二年人口數增減情形（如圖一）為八十八年人口數 1,474,505、八十九年 1,490,560、九十年 1,494,457、九十一年 1,509,510、九十二年 1,509,350；其自然人口數增減情形為八十八年出生數 16,312、死亡數 7,177 計自然增加 9,135 人、八十九年出生數 17,964、死亡數 7,250 計自然增加 10,714 人、九十年出生數 14,838、死亡數 7,510 計自然增加 7,328 人、九十一年出生數 13,996、死亡數 7,927 計自然增加 6,069 人、九十二年

出生數 13,075、死亡數 8,052 計自然增加 5,023 人(如圖二),本市七十八至九十二年出生、死亡人數統計資料(如表三);另其遷徙人口增減情形為八十八年遷入人數 127,320、遷出人數 123,252 計淨遷入人數為 4,068 人、八十九年遷入人數 117,109、遷出人數 112,768 計淨遷入人數 4,341 人、九十年遷入人數 108,984、遷出人數 112,415 計淨遷入人數 -3,431 人、九十一年遷入人數 134,888、遷出人數 125,904 計淨遷入人數 8,984 人、九十二年遷入人數 105,495、遷出人數 110,678 計淨遷入人數 -5,183 人(如圖三),依近五年來本市總人口數除於九十二年較九十一年減少 160 人外,其餘四年均呈增加狀況。八十年至九十二年人口自然增加及社會增加情形(如表四)。

高雄市歷年人口數統計表(表二)

年別	人口數	人口增減	每年增加率 %
64	998,919	26,091	
65	1,019,900	20,981	2.10
66	1,041,364	21,464	2.10
67	1,063,797	22,433	2.15
68	1,172,977	109,180	10.26
69	1,202,123	29,146	2.48
70	1,227,454	25,331	2.11
71	1,248,175	20,721	1.69
72	1,261,743	13,568	1.09
73	1,285,132	23,389	1.85
74	1,302,849	17,717	1.38
75	1,320,552	17,703	1.36
76	1,342,797	22,245	1.68

77	1,362,086	19,289	1.44
78	1,374,231	12,145	0.89
79	1,386,723	12,492	0.91
80	1,396,425	9,702	0.70
81	1,405,909	9,484	0.68
82	1,405,349	-560	-0.04
83	1,416,248	10,899	0.78
84	1,426,035	9,787	0.69
85	1,433,621	7,586	0.53
86	1,436,142	2,521	0.18
87	1,462,302	26,160	1.82
88	1,475,505	13,203	0.90
89	1,490,560	15,055	1.02
90	1,494,457	3,897	0.26
91	1,509,510	15,053	1.01
92	1,509,350	-160	-0.01
93(9月)	1,511,545	2,195	0.15

資料來源：高雄市政府民政局

高雄市歷年出生、死亡人數統計（表三）

年度	出生人數	死亡人數	自然增加
78年	19,196	5,805	13,391
79年	20,510	5,808	14,702
80年	19,403	5,743	13,660
81年	19,063	5,987	13,076
82年	19,302	6,197	13,105
83年	18,794	6,304	12,490
84年	19,357	6,399	12,958
85年	19,071	6,866	12,205
86年	18,785	6,810	11,975
87年	15,458	6,841	8,617
88年	16,312	7,177	9,135
89年	17,964	7,250	10,714
90年	14,838	7,510	7,328
91年	13,996	7,927	6,069
92年	13,075	8,052	5,023

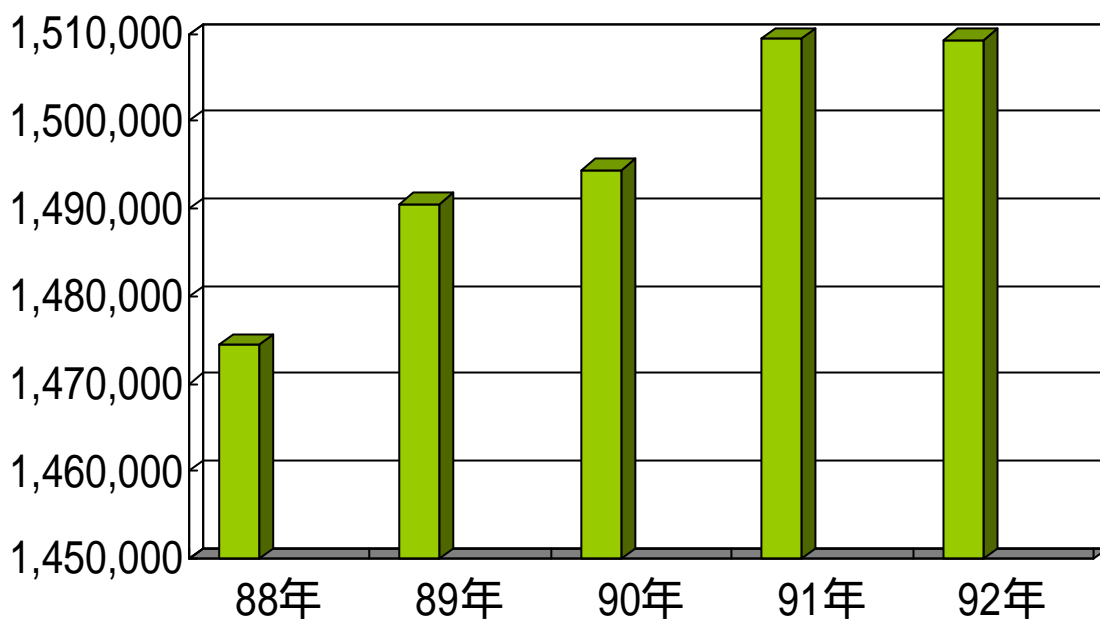
資料來源：高雄市政府民政局

高雄市歷年（80年至92年）人口自然增加與社會增加情形統計表（表四）

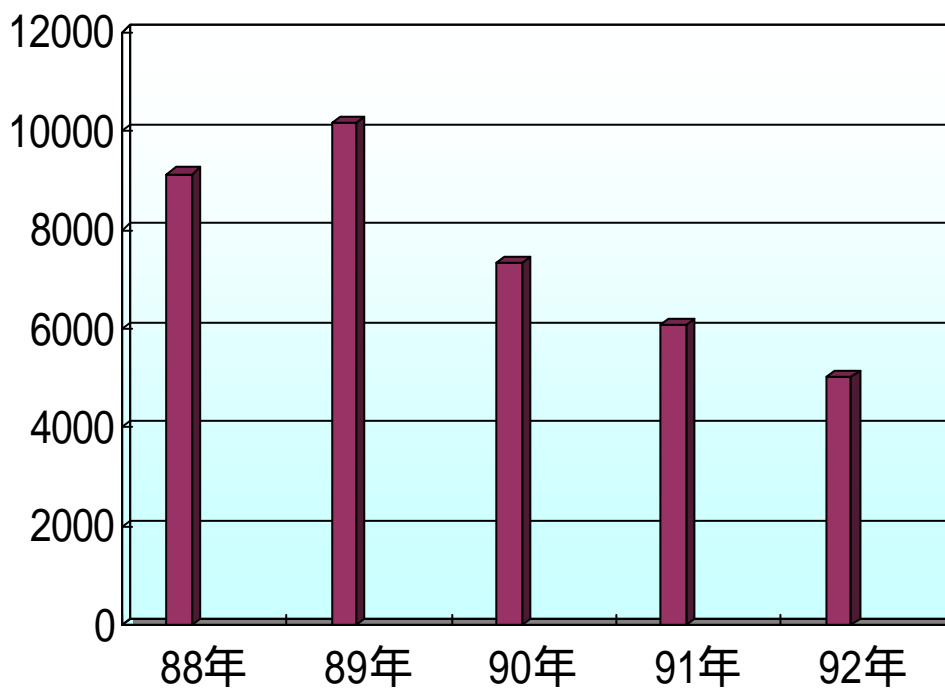
年別	總人口數	自然增加			社會增加			合計增加人數
		出生人數	死亡人數	增加人數	遷入人數	遷出人數	增加人數	
80年	1,396,425	19,403	5,743	13,660	119,859	123,817	-3,958	9,702
81年	1,405,909	19,063	5,987	13,076	126,401	129,993	-3,592	9,484
82年	1,405,349	19,302	6,197	13,105	128,424	142,089	-13,665	-560
83年	1,416,248	18,794	6,304	12,490	147,335	148,926	-1,591	10,899
84年	1,426,035	19,357	6,399	12,958	137,443	140,614	-3,171	9,787
85年	1,433,621	19,071	6,866	12,205	134,411	139,030	-4,619	7,586
86年	1,436,142	18,785	6,810	11,975	138,470	147,924	-9,454	2,521
87年	1,462,302	15,458	6,841	8,617	173,768	156,225	17,543	26,160
88年	1,475,505	16,312	7,177	9,135	127,320	123,252	4,068	13,203
89年	1,490,560	17,964	7,250	10,714	117,109	112,768	4,341	15,055
90年	1,494,457	14,838	7,510	7,328	108,984	112,415	-3,431	3,897
91年	1,509,510	13,996	7,927	6,069	134,888	125,904	8,984	15,053
92年	1,509,350	13,075	8,052	5,023	105,495	110,678	-5,183	-160

資料來源：高雄市政府民政局

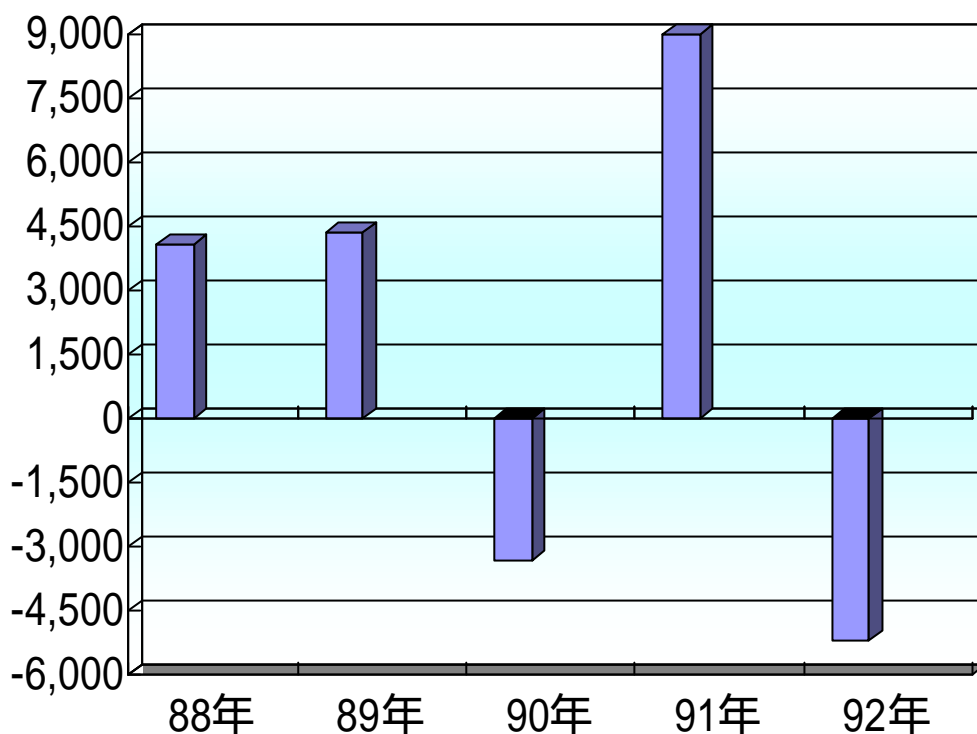
由於交通運輸的發展，帶動各地農業產品和工商交易的頻繁，工廠的設立造成人口擁向都市，這種因工商、科技引起的都市化，使生活方式改變，人口增加，而都市環境的改善、醫學技術的進步都是造成都市人口增加的原因。而由前列圖表已顯示出都市化成長至某一階段後，由於交通運輸的便利、拉近城鄉差距政策等諸多因素，都市人口即出現減緩或停滯成長現象。



(圖一) 88-92年高雄市人口總數



(圖二) 88-92年高雄市自然增加人口數



(圖三) 88-92年高雄市社會增加人口數

肆、本市與外（鄰近）縣市遷徙情形比較

九十一年高雄市人口數 1,509,510、由臺閩地區縣市間之遷入人口為 67,132、遷出人口為 57,885、同縣市之市區間遷入人口數為 64,906、遷出人口數為 64,908、人口總移動人次 376,415；高雄縣人口數 1,233,395（如圖四）、由臺閩地區縣市間之遷入人口為 50,523、遷出人口為 59,970、同縣市之鄉鎮市區間遷入人口數為 30,012、遷出人口數為 30,014、人口總移動人次 254,281；屏東縣人口數 906,178（如圖五）由臺閩地區縣市間之遷入人口為

20,907、遷出人口為 27,288、同縣市之鄉鎮市區間遷入人口數為 28,312、遷出人口數為 28,311、人口總移動人次 174,764。

九十二年高雄市人口數 1,509,350 由臺閩地區縣市間之遷入人口為 48,141、遷出人口為 52,527、同縣市之市區間遷入人口數為 54,823、遷出人口數為 54,821、人口總移動人次 310,218；高雄縣人口數 1,237,469 由臺閩地區縣市間之遷入人口為 44,755、遷出人口為 44,838、同縣市之鄉鎮市區間遷入人口數為 26,019、遷出人口數為 26,017、人口總移動人次 210,255；屏東縣人口數 903,772 由臺閩地區縣市間之遷入人口為 16,780、遷出人口為 21,152、同縣市之鄉鎮市區間遷入人口數為 19,174、遷出人口數為 19,173、人口總移動人次 124,303。

高雄市近年（88年1月-93年9月）自外縣市遷入本市之人口數（表五）

年月	人口數	年月	人口數	年月	人口數
88年	60,959	89年	57,377	90年	53,499
88.01	5,393	89.01	4,056	90.01	4,243
88.02	4,817	89.02	4,862	90.02	5,483
88.03	6,463	89.03	4,770	90.03	4,542
88.04	4,983	89.04	4,634	90.04	4,259
88.05	4,982	89.05	5,434	90.05	4,755
88.06	5,000	89.06	5,366	90.06	4,705
88.07	5,567	89.07	4,648	90.07	4,667
88.08	6,223	89.08	5,709	90.08	5,332
88.09	4,715	89.09	4,664	90.09	2,927
88.10	4,792	89.10	4,305	90.10	3,418
88.11	3,888	89.11	4,351	90.11	3,132

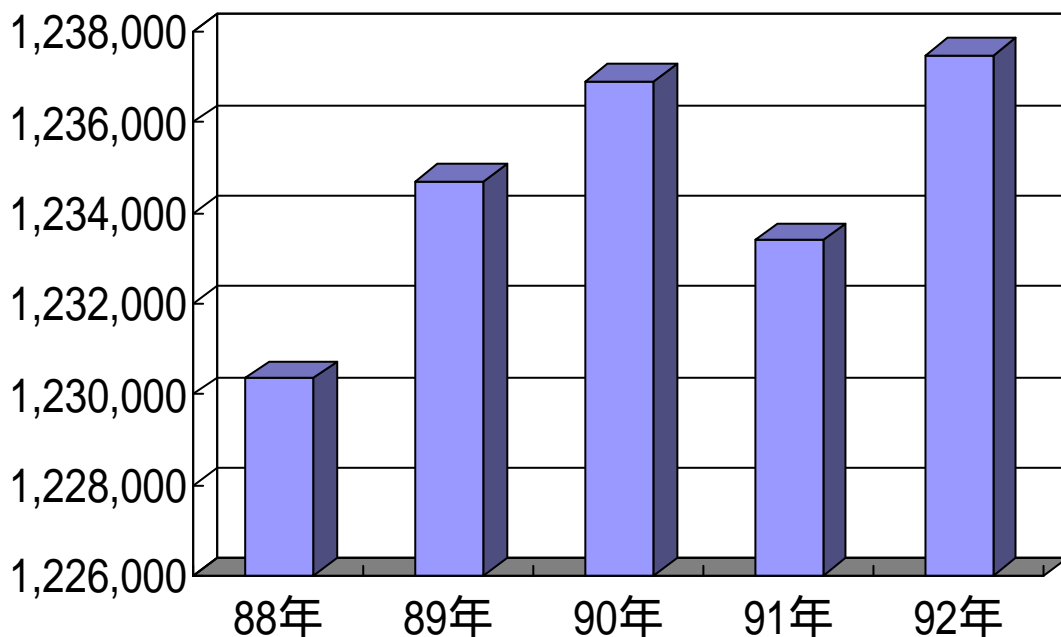
88.12	4,136	89.12	4,578	90.12	6,036
-------	-------	-------	-------	-------	-------

年月	人口數	年月	人口數	年月	人口數
91年	67,132	92年	48,141	93年	38,116
91.01	7,136	92.01	3,996	93.01	3,289
91.02	6,672	92.02	3,812	93.02	4,089
91.03	5,592	92.03	4,122	93.03	3,903
91.04	5,484	92.04	3,932	93.04	4,488
91.05	5,423	92.05	4,168	93.05	4,272
91.06	7,512	92.06	4,157	93.06	4,708
91.07	7,434	92.07	4,609	93.07	4,391
91.08	6,211	92.08	4,421	93.08	5,124
91.09	4,162	92.09	4,158	93.09	3,852
91.10	3,935	92.10	3,653	93.10	0
91.11	3,382	92.11	3,281	93.11	0
91.12	4,189	92.12	3,832	93.12	0

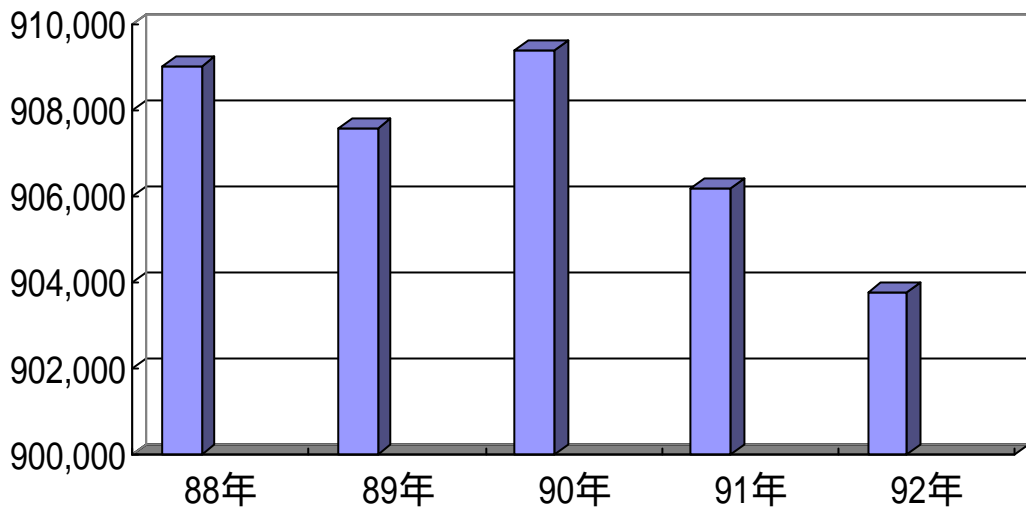
資料來源：高雄市政府民政局

依前列統計數據高雄市（如表五）與鄰近之高雄縣、屏東縣近年來人口數互有消長，其原因為城鄉間人口結構漸趨成熟，致人口增加率已由高成長階段，進入到低成長率時期。由八十八年至九十一年間縣市現住人口遷徙狀況統計數據發現，台北縣、桃園縣、新竹縣、新竹市、臺中市、臺南市等人口社會增加均為正值，為我國現住人口遷移集中之縣市，其餘各縣市大都屬人口淨遷出者，其中臺北市之人口淨遷出更呈大幅增加，據統計台北市九十二年人口 2,627,138 人，人口負成長 14,718 人（如圖六），此現象反映出都會地區之人口上升趨勢減緩其鄰近地區人口增加

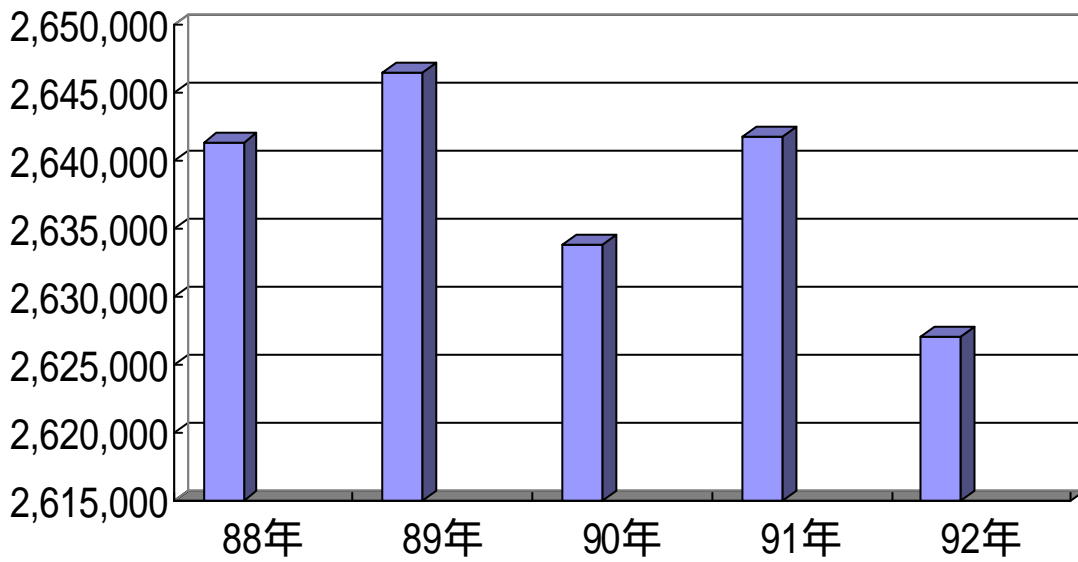
現象，其原因究於人口的密度及飽和等多種因素，且由於政府近年來倡導城鄉均衡發展政策，人口自然流出都會區而往鄰近房價較低區域（高雄縣九十二年人口成長 4,074 人，台北縣人口《如圖七》增加 35,078 人）。而都會區中人口密集空間少房價高，且近年來交通運輸之便捷，使民眾有避開塵囂，接近自然，享受不被干擾，？有汽機車沸騰聲響的生活，致使都會人口遷移至鄰近區域現象。



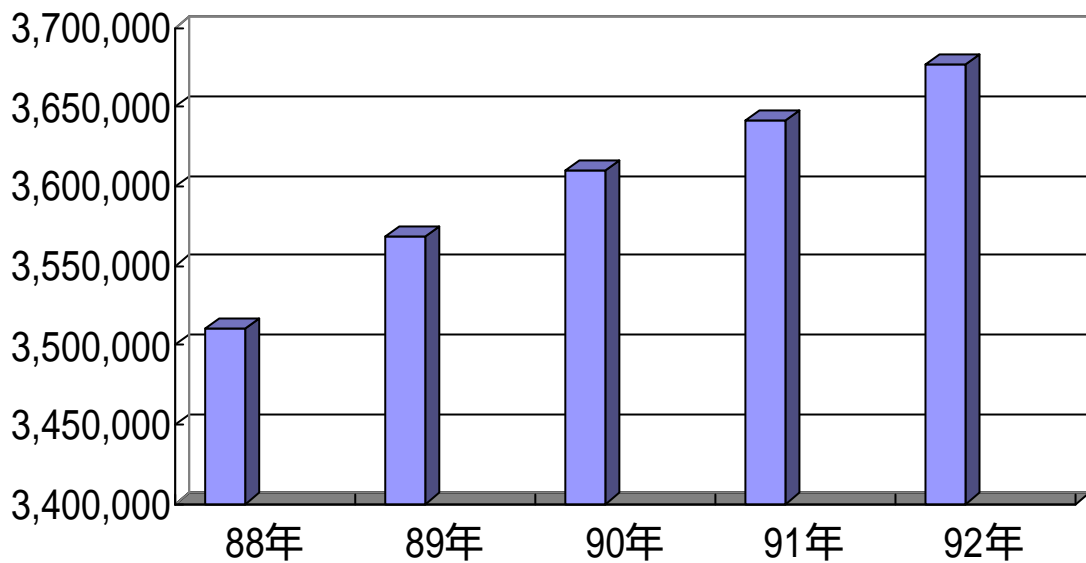
(圖四) 88-92年高雄縣人口數



(圖五) 88-92年屏東縣人口數



(圖六) 88-92年台北市人口數



(圖七) 88-92年台北縣人口數

伍、問題分析 - 探討人口增減、遷徙原因

我們知道出生、死亡與遷徙這三種因素，可以使一個地方、一個都市的人口數量增加或減少。高雄市於八十八年粗出生率為11.1、八十九年12.1、九十年9.9、九十一年9.3、九十二年為8.7 以上的數據可明顯看出本市近年五年來粗出生率除於八十九年適逢千禧年，且為國人喜愛的龍年，大家生兒育女的興致較高，帶動粗出生率稍微上升外，新生兒粗出生率逐年下降。而粗死亡率八十八年為4.88 八十九年4.89 九十年5.02 九十一年5.26 九十二年7.61，以現今醫療環境品質論，死亡率的增加可能透露社會逐漸進入人口老化現象。

人類的遷移是全球化中最普遍的一種形式，以最簡單的說法，遷移 (migration) 是指人類的移動，以及其暫時或永久性的地理位置變更 (geographical relocation)。當然隱藏在這些移動背後的各項原因包括經濟、就業、就學及勞力輸出等。而促成人口遷徙之原因，大體上可分為兩類，第一類為與所得水準有關的因素，第二類為則為與生活環境亦即公共設施有關之因素。與所得有關的因素可由以下幾個不同的方向探討：

- 一、 農業人口密度高，生產所得不足維持家計，為追求更好的生活品質即移向都會區。
- 二、 由於各種產業的生產性質不同，以及傳統經濟進入現代化經濟時，技術改進及投資重點性質的不同，使得勞動生產力在各業間出現差異性，而農業勞動生產偏低的現象，是以往農村人口移向工商都市的一大因素。
- 三、 由於工商業多集中在都市，鄉村民眾人口移入都市後，其他公司、機關地群聚在此，造成鄉村地區更多的鄉民向都市謀生。
- 四、 經濟成長後經濟結構隨著改變，從傳統中以農業為主的經濟結構轉變為以工商業為主的經濟結構，再由工商業為主的經濟結構轉為科技為主的經濟結構，人口亦隨著趨勢有所移

動。從以上四個不同的角度可看出人口的遷移都與所得及工作機會有關。所得差距不僅發生在各產業間，同時也因各區域產業發展程度不一，而致產生區域間之所得差異，這也是造成各區域間人口移動的主要因素之一。

另外造成人口遷徙的原因，除與所得、就業有關之因素外，都市生活水準較高之環境、都市地區公共設施及公共事業完善，亦是吸引人們從鄉村搬到城市之因素。惟因都市中新增人口快速成長後，需提供各種設施，困難既多，費用又大。不但公共設施單位成本增加，另大都市中心地價暴漲，亦促使住宅與交通等過度擁擠，以及各類公害的形成又形成城鄉之間的遷居。部分原因是人們尋求更寬敞的住宅環境，這種動機造成鄰近大都會區的郊區顯著發展，人口快速膨脹。另由於近年來民主意識高漲，政治熱衷度持續加？，亦曾產生投票部隊進駐而影響人口數之異常遷徙現象。

陸、未來發展方向

人口數量的變化，是增加或減少，它本身並不構成問題。不過當我們把人口數量的變化與其他社會現象一起考慮的時候，我們會發現人口數量的多寡，常會發生一些社會問題。因都市中人

口快速成長後，伴隨而來的重要現象就是都市的繁榮，所以很多人可以從事工商業或其他行業，這些人聚集而居，導致城市的興起，城鄉之間以及城市之間互通有無，居民相互往來，都需要良好的交通系統以及良好的社會秩序，而人口日益增多，公共設施也必須相對的增加，慢慢的、供需之間逐漸失調而形成問題，因此、人口的快速成長會對社會產生四個影響：

一、 公共設施問題：

公共設施的多寡與完備與否，通常可以代表一個區域的進步情形，進步國家的公共設施比較完善，不過，公共設施及公共服務受限於地方財源不足現象。

二、 住宅問題：

為了因應人口快速增加的需要，興建大量的住宅，造成住宅與公有土地利用發生衝突，同時造成都市機能不彰甚而妨礙都市發展。

三、 交通問題：

人口快速成長，會造成機動車輛的大量增加，而道路的大幅增加，仍趕不上車輛數的增加，此外，馬路上車輛塞車以及空氣污染的情形，也因此越來越嚴重。

四、社會秩序問題：

在有限的土地裡，人口數量的激增，必然會使人與人的接觸頻繁，加上都市地區人口密度高，而使得人與人間的糾紛越來越多。

為因應未來發展，如何掌握人口政策的方向可由下列所述考量：

一、人口合理成長：

人口成長快速與各項資源間易產生失調現象，惟近年來由於社會型態的改變導致生育率偏低，導致人口老化。故為了避免未來台灣地區人口迅速衰退及人口高度老化，當前的人口政策，應著重於促使人口合理的成長。否則生育率持續的下降，將造成人口年齡層不平衡。故促使生育率作適度的回升，方為可行。目前台灣地區婦女有偶率的下降，主要原因係為結婚年齡的延後所造成。因此提倡建立幸福美滿的家庭為目標，以促使未來人口合理的成長。

二、提高人口素質：

人口政策中「質」的重要性是不容忽略的，且隨著國家經濟社會的進步，注重優生保健，提高人口素質的理想亦愈來愈高。為增進國民身心健康，倡導適當生育，減少傳染疾病，提高教育水準，發展全民體育，落實營養均衡等均應積極全

面加強推動。

三、 加強辦理老人福利措施：

由於醫藥科學的發達公共衛生設施及國民營養的改善，國民平均壽命逐年提高，加上生育率繼續趨降，已致人口快速老化。因此，未來人口的結構中，老年人口的所佔的比例將會大幅提昇，高齡化的社會將成為人口持續發展的重要趨勢。

政府為了未來老人安養問題，政策上乃以加強辦理老人福利措施及健全老人安養體系為主要目標。在方法上則強調推行家庭奉養制度，並鼓勵老人注重醫療保健工作，及鼓勵退休老人參與各項社會服務工作。而由政府增設或民間慈善團體辦理老人安養中心及修養中心，以維護老人身心的健康。

四、 建立全民福祉的社會：

由於傳統家庭結構的改變，對社會型態造成若干的影響，全面加強社會福利，以民眾需求為導向，妥善規劃照顧弱勢族群，提供人民基本的生活安全保障，藉以提昇生活品質，創造一個祥和、互助、公平多元化社會為目標。近年來隨著國人對社會福利需求日益殷切，社會福利政策已躍居我國當前施政主軸，目的就是為了照顧各族群迫切的福利需求，以維護社會正義，增進社會福利品質。

五、人口數量均衡發展：

社會工商化的結果，形成交通擁擠、房地產暴漲、綠地缺乏、環境污染及犯罪增加等問題。為緩和都會區的過度成長，並促進人口與產業活動合理分布，針對各區域的自然環境、人口分布及社會經濟發展等情況，作有計畫的規劃與開發，以促進土地及自然資源的保育作用，並促使市中心與郊區各行政區的均衡發展。

柒、結語

人民是國家組成之要素，人口數量的多寡及其品質的優劣，不僅關係一個國家的政治、經濟、文化、社會建設與發展，甚而影響一個國家的盛衰。因此，世界各國莫不重視人口問題，故人口政策的制訂，應符合國家的目標與全民的利益，綜合人口數量、品質與分布、人力資源的培養開發與運用人力預測，以解決人口問題。

一般而言，政府基於國家目標及全民利益，針對當前的人口問題，就人口的生育、教養、素質、分布以及演變過程與趨勢，所採取的各種方針對策，故其目的在促進國家經濟發展、增進國民健康、保障社會福利，並促使人口與產業活

動均衡分布。再者，由於人口政策亦是政府的公共政策之一種，且是基於國家社會的需要而產生的一項決策；因此，人口政策的制定，應依據整體規劃的原則，綜合人口的數量、素質與分布，及人力資源的培養、開發與應用，以及人力預測、人力規劃及土地資源等因素，並配合當前政府的施政方針與經濟建設計劃。爰此、一個國家、一個都市唯有明確的人口政策，斯能有效運用人力資源，促進社會經濟發展，增進人民福祉，使國家邁入富強康樂的境界。現今人口資料與研究結果的應用面遠較早前的應用面廣，在行政上可用為擬定設立機關、供應水源、開闢道路、建築住宅、辦理學校、設立醫院、開發公園、處理垃圾、供應糧食、設立文教活動設備及商店、工廠等等的參考依據。若缺乏人口資料為依據，則各種社會經濟及政府文化的計劃與實務都將落空。

人口研究之所以重要，有一、人口變數與其他多種變數有密切的關聯性：由於許多社會經濟現象都與人口有關，人口變數的性質與變遷決定了社會經濟性質與動態。二、人口資料頗具可收集性與可分析性：人口資料為基本國勢資料的一種，故各國政府都有相當仔細的收集與整理。三、人口研究的結果在社會經濟及政治文化等的發展事務上用途級極大

等理由。而政府機關如何藉由戶政單位受理人口更迭之靜態變化，並透過人口數據充分應用於各項政策的規劃、推動、執行，深值決策者納為參考。

參考文獻：

人口教育 - 國立編譯館主編 黎明文化事業公出版

人口遷移 - 三民書局股份有限公司出版

台灣的社會問題 - 巨流圖書公司出版

台閩地區人口統計 - 內政部編印