

108 年度  
人口統計分析報告

淺析莫拉克風災後桃源區人口變遷概況

撰寫機關：高雄市桃源區戶政事務所  
撰 寫 人：顏美智

中 華 民 國 108 年 7 月

## 摘要

為觀察本區人口的數量、結構及分布情形，以本區莫拉克風災後(98年至107年)人口統計及人口指標概況，探討變遷趨勢與問題，藉由相關資料研究人口政策及相關問題的重要性，提出建議供相關單位制定政策參考，本研究之目的：

- (一) 瞭解莫拉克風災後本區人口變遷趨勢與問題分析。
- (二) 探討高齡化的原因有那些。
- (三) 研擬部落長照需求具體建議。

本次研究係以淺析高雄市桃源區莫拉克風災後98-107年人口變遷概況，研究結果顯示：

- (一) 戶數增加情形：98-107年戶數增加125戶，戶數增加率10.13%。
- (二) 人口增加情形：98-107年人口減少436人，人口數增加率-9.18%。
- (三) 各年齡層人口數：98-107年以青壯年人口為主，老年人口由98年6.62%持續成長至106年達7.37%，顯示本區已邁入「高齡化社會」。
- (四) 生死結離：98-107年出生人數625人、死亡人數515人、結婚人數257人、離婚人數96人。
- (五) 未婚人口：107年未婚人口相較98年有下降趨勢，99年未婚人口數最多，106年未婚人口數最低，皆以男性比例較高。
- (六) 原住民人口：佔本區總人口數之94%，以山地原住民布農族為主，拉阿魯哇族次之。
- (七) 人口密度：98-107年減少了0.5(人/平方公里)。
- (八) 自然增加率、社會增加率：107年自然增加率為1.17‰，社會增加率為14.02‰。
- (九) 扶養比、老化指數、老年人口比率：扶養比逐年下降，但老化指數及老年人口比率逐年上升，本區於106年邁入高齡化社會。
- (十) 男性人口、女性人口、性比例：本區男性人口多於女性人口，107年性比例為111.22%。

綜上所述 106 年已邁入「高齡化社會」是本區人口動態面臨的問題，故本研究建議「建構符合部落需求的長照政策」：

- (一)改善交通地域加給津貼。
- (二)落實「一鄉日照（中心）」的目標。
- (三)擴增 C 級巷弄站。
- (四)跨域整合活化部落。

目 錄

<b>壹、前言</b>	.....	<b>1</b>
一、人口政策	.....	1
二、研究動機	.....	1
三、研究目的	.....	2
四、研究方法	.....	3
五、研究流程圖	.....	4
<b>貳、現況分析</b>	.....	<b>5</b>
一、桃源區簡介	.....	5
二、人口統計概況	.....	8
三、重要人口指標比較分析	.....	17
<b>參、結論與建議</b>	.....	<b>23</b>
一、結論	.....	23
二、問題分析	.....	24
三、解決建議	.....	24
<b>肆、參考文獻</b>	.....	<b>26</b>

## 表目錄

表 1-1： 莫拉克颱風災後劃定特定區及安全堪慮區門牌住址清冊……………	2
表 2-1 高雄市桃源區 98-107 年人口統計表……………	7
表 2-2 高雄市桃源區 98-107 年人口增減表……………	8
表 2-3 高雄市桃源區 98-107 年各年齡層人口數統計表……………	11
表 2-4 高雄市桃源區 98-107 年生死結離統計表……………	13
表 2-5 高雄市桃源區 98-107 年未婚人口統計表……………	14
表 2-6 高雄市桃源區 98-107 年原住民統計表……………	15
表 2-7 高雄市桃源區 107 年原住民人口統計表……………	16
表 2-8 高雄市桃源區 98-107 年各里人口數及人口密度……………	17
表 2-9 高雄市桃源區 98 年-107 年自然增加與社會增加……………	18
表 2-10 高雄市桃源區 98-107 年扶養比、老化指數、老年人口比率……	20
表 2-11 高雄市桃源區 98-107 年性比例統計……………	21

## 圖目錄

圖 1-1：本研究流程圖	4
圖 2-1 高雄市地圖	5
圖 2-2 高雄市桃源區行政區域圖	6
圖 2-3 高雄市桃源區 98-107 年戶數及人口增減趨勢圖	9
圖 2-4 高雄市桃源區 98-107 年人口增減圖	9
圖 2-5 高雄市桃源區 98-107 年各里人口增減圖	10
圖 2-6 高雄市桃源區 98-107 年人口年齡層統計圖	10
圖 2-7 高雄市桃源區 98-107 年老年人口趨勢圖	11
圖 2-8 高雄市桃源區 98-107 年生死結離統計圖	13
圖 2-9 高雄市桃源區 98-107 年未婚人口統計圖	14
圖 2-10 高雄市桃源區 107 年山地原住民人口統計圖	16
圖 2-11 高雄市桃源區 98-107 年各里人口密度	18
圖 2-12 高雄市桃源區 98-107 年自然增加與社會增加趨勢圖	19
圖 2-13 高雄市桃源區 98-107 年扶養比、老化指數、老年人口比率趨勢圖	21
圖 2-14 高雄市桃源區 98-107 年性比例統計圖	22

## 壹、前言

### 一、人口政策

人口問題是許多社會問題的根本所在，因其組成、素質、分布、發展及遷徙等面向，關係國家之發展與社會之福祉。故觀察一國人口的數量、素質、結構及分布情形便可瞭解該國經濟、社會、文化發展的狀況。

近年因經濟環境的衝擊，加速少子女化及人口高齡化的現象，未來勢將面對家庭結構、長期照護、扶養負擔加重、勞動力減少、社會保險等問題。

行政院 103 年 12 月 27 日修正之「中華民國人口政策綱領」提到：我國育齡婦女總生育率為世界生育率最低國家之一，少子化現象嚴峻，65 歲以上人口於 82 年即邁入「高齡化社會」。考量我國少子化、工作年齡人口減少、高齡化及移民現象變遷速度急促，要關注人口發展趨勢去分析人口結構動態，預先研擬因應政策及相關配套措施，才能達成人口政策基本理念。

### 二、研究動機：

高雄市桃源區曾經遭受莫拉克風災之破壞，98 年 8 月 8 日莫拉克颱風推估為台灣 200 年來第一大河川流量，帶來兩千多毫米的雨量，釀成台灣中南部共計 11 縣市 173 個鄉鎮嚴重的災情。

根據行政院莫拉克颱風災後重建推動委員會(2010)之統計，其中死亡及失蹤 699 人、房屋毀損不堪居住 1766 戶。為安置受災民眾，行政院長劉兆玄於行政院莫拉克颱風災後重建推動委員會於 2009 年 8 月 29 日第 5 次災後重建工作小組會議表示：安置策略以「永久屋為主，組合屋為輔」，故結合民間團體認養興建永久屋。

桃源區在莫拉克風災後被列為安全堪慮地區，符合安置條件的居民大部分都遷至杉林大愛園區，根據高雄市政府 101 年 7 月的「莫拉克颱風災後劃定特定區及安全堪慮區門牌住址清冊」資料顯示，當時遷居杉林大愛園區者計 161 戶 657 人(如表 1-1)。

表 1-1 莫拉克颱風災後劃定特定區及安全堪慮區門牌住址清冊

里別	戶數	人數
寶山里	76	277
建山里	0	0
高中里	9	47
桃源里	1	1
勤和里	32	132
復興里	8	44
拉芙蘭里	21	54
梅山里	14	102
合計	161	657

為觀察本區人口的數量、結構及分布情形，以本區莫拉克風災後(98年至 107 年)人口統計及人口指標概況，探討變遷趨勢與問題，藉由相關資料研究人口政策及相關問題的重要性，提出建議供相關單位制定政策參考。

### 三、研究目的：

人口統計可呈現地區人口數量、組成、分佈、素質、生活狀況及其變動情形，供人口問題研究分析及施政參考，故政府在制定政策時，須考量人口異動統計資料，並將人口過去演變的跡象及形成原因分析，預測未來可能發展趨勢，事先預作規劃。

本次研究係以高雄市桃源區 98-107 年人口統計概況，包括人口增加數與增加率、人口成長狀況、各年齡層人口數、生死結離、未婚人口、原住民人口等，分析重要人口指標，如人口密度、自然增加率及社會增



加率、扶養比及老化指數及老年人口比率、男女性人口及性比例等動態，達到以下目的：

- (一) 瞭解莫拉克風災後本區人口變遷趨勢與問題分析。
- (二) 探討高齡化的原因有那些。
- (三) 研擬部落長照需求具體建議。

#### 四、研究方法：

- (一) 個案研究法：聚焦桃源區人口統計資料，進行資料處理與分析。
- (二) 文獻分析法：蒐集與本議題相關之文獻、政府報告、新聞及網路資料，分析桃源區人口現況及需要解決的問題。

## 五、研究流程圖

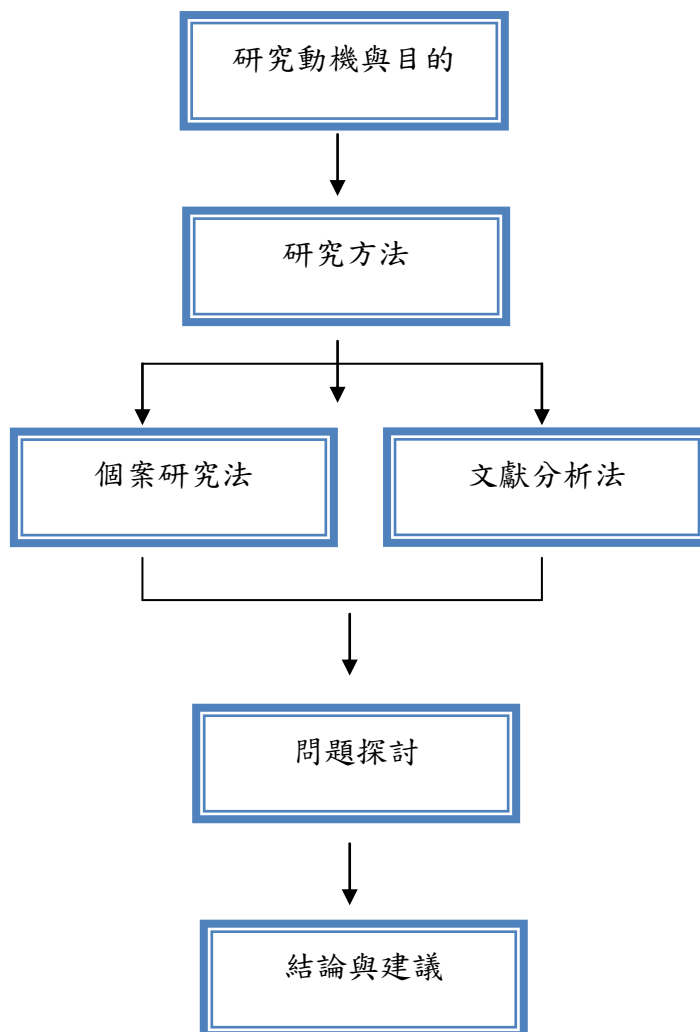


圖 1-1：本研究流程圖

## 貳、現況分析

### 一、桃源區簡介

#### (一)地理位置

本區位於中央山脈玉山之南麓，為高雄市之最北端，高屏流域之上游，沿荖濃溪兩岸，崇山峻嶺、景色宜人。本區民國 35 年稱為「雅你鄉」，民國 45 年改名為「桃源鄉」，民國 99 年 12 月 25 日高雄縣市合併後改制為高雄市桃源區。



圖 2-1 高雄市地圖

總面積 928.89 平方公里，是高雄市面積最大之區，轄內有 8 個里 12 個部落，即寶山里、建山里、高中里、桃源里、勤和里、復興里、拉芙蘭里、梅山里。



圖 2-2 高雄市桃源區行政區域圖

## (二)交通

寶山里由台 21 線六龜區進入藤枝林道以外，其餘 7 里皆位於南橫公路台 20 線，可通到台東縣海端鄉，莫拉克風災後道路沖毀僅能通行荖濃溪底便道，經多年重建工程道路已修復，但台 20 線僅能通行至梅山里(無法通至台東)。本區距離高雄市區約 110 公里，車程約 2 小時，交通極為不便。

### (三)人口

107年12月底全區戶數1359戶，人口4311人，平均每平方公里人口數為4.64人，居民大多務農為生。

人口以原住民為主(3992人)，山地原住民(3956人)族群以布農族、拉阿魯哇族、排灣族居前三名，平地原住民僅36人。非原住民次之(319人)，其中新住民24人(如表2-1)。

表 2-1 高雄市桃源區 98-107 年人口統計表

年度	全區 人數	平地原住民人數			山地原住民人數			非原住民人數		
		合計	男	女	合計	男	女	合計	男	女
98	4777	29	4	25	4376	2365	2011	372	180	192
99	4817	28	6	22	4426	2373	2053	363	177	186
100	4700	33	8	25	4319	2302	2017	348	170	178
101	4559	37	14	23	4194	2241	1953	328	153	175
102	4406	43	15	28	4055	2171	1884	308	144	164
103	4296	45	18	27	3943	2100	1843	308	144	164
104	4239	43	16	27	3892	2065	1827	304	140	164
105	4220	39	15	24	3876	2046	1830	305	137	168
106	4246	36	14	22	3899	2065	1834	311	147	164
107	4311	36	14	22	3956	2101	1855	319	155	164

## 二、人口統計概況：

以本區莫拉克風災後(98-107年)人口統計資料分析人口增加數及增加率、人口成長、各年齡層人口數、生死結離、未婚人口、原住民人口異動情形。

### (一)人口增加數及增加率：

98-107年間戶數增加125戶、增加率10.13%；人口數減少436人、增加率-9.18%(如表2-2)。98-107年人口數由4777人下降為4311人，98-99年人口呈現正成長，100年縣市合併後則減少至105年4220人，106年後又成長至4246人。98-100年戶數增加至1367戶，101-103年減少至1315戶，104年後有緩慢上升趨勢。

表 2-2 高雄市桃源區 98-107 年人口增減表

年度	戶數	戶數增減	戶數增加率%	人口數	人口增減	人口增加率%
98	1273	39	3.160	4777	30	0.632
99	1360	87	6.834	4817	40	0.837
100	1367	7	0.515	4700	-117	-2.429
101	1349	-18	-1.317	4559	-141	-3.000
102	1330	-19	-1.408	4406	-153	-3.356
103	1315	-15	-1.128	4296	-110	-2.497
104	1324	9	0.684	4239	-57	-1.327
105	1324	0	0.000	4220	-19	-0.448
106	1345	21	1.586	4246	26	0.616
107	1359	14	1.041	4311	65	1.531

註：一、人口增加數=(本年度人口數-上一年度人口數)  
二、人口增加率%=(本年度人口數-上一年度人口數)/上一年度人口數×100

戶數增加率於 99 年達最高 6.834%，101-103 年增加率為負值，人口增加率於 107 年達最高 1.531%，100-105 年增加率為負值，其中 102 年最低(如圖 2-3)。

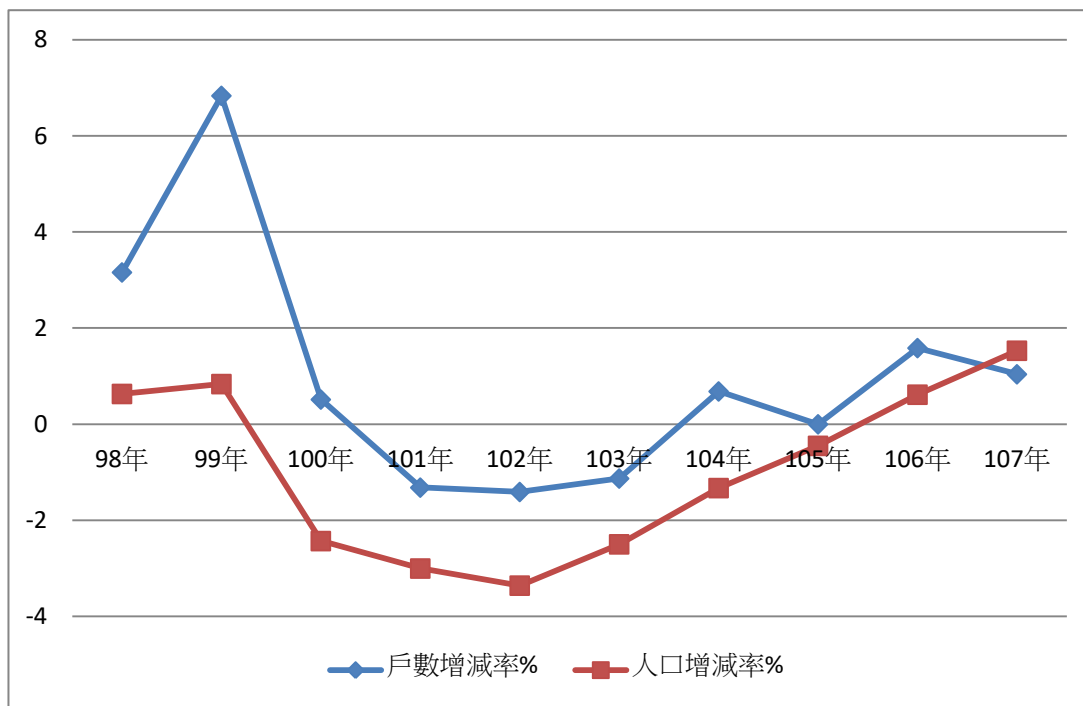


圖 2-3 高雄市桃源區 98-107 年戶數及人口增減趨勢圖

(二)人口成長：

本區 98-107 年戶數增加 125 戶，人口減少 436 人 (如圖 2-4)。

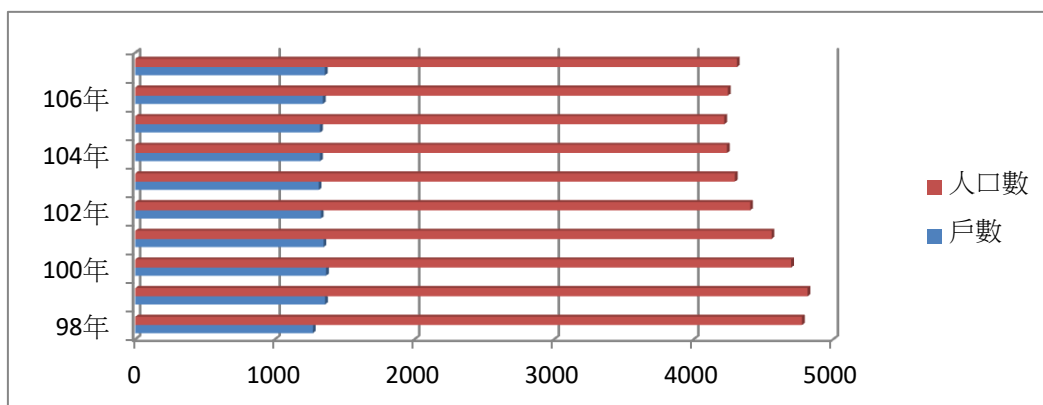


圖 2-4 高雄市桃源區 98-107 年戶數及人口數

98年-107年本區各里人口除了高中里以外，寶山等7里的人口皆呈現下滑之現象(如圖 2-5)。

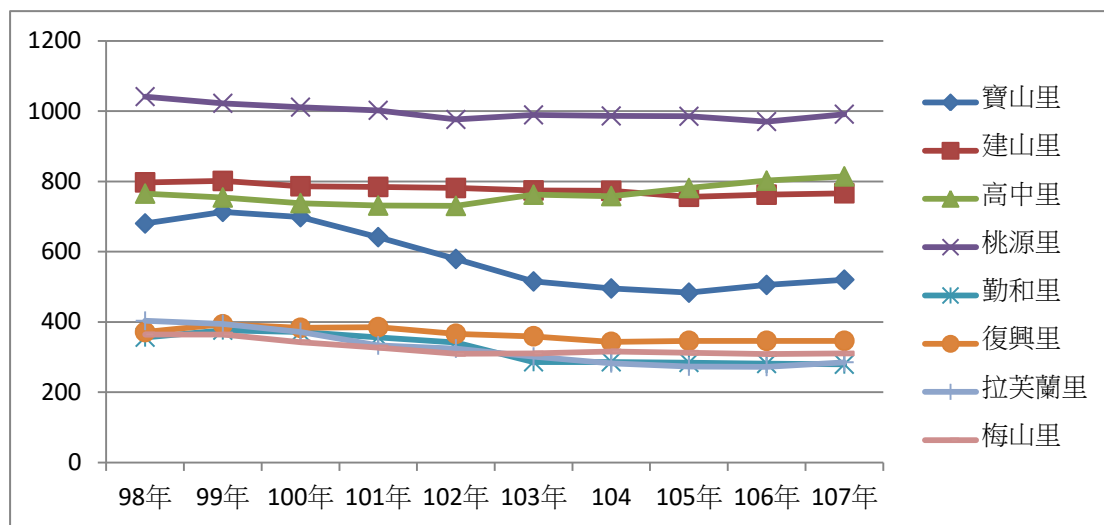


圖 2-5 高雄市桃源區 98-107 年各里人口增減圖

### (三)各年齡層人口數：

107年幼年人口(14歲以下)684人，佔15.87%，青壯年人口(15-64歲)3311人，佔76.80%，老年人口(65歲以上)316人，佔7.33%(如表 2-3)，顯示本區 98-107年以青壯年人口為主(如圖 2-6)。

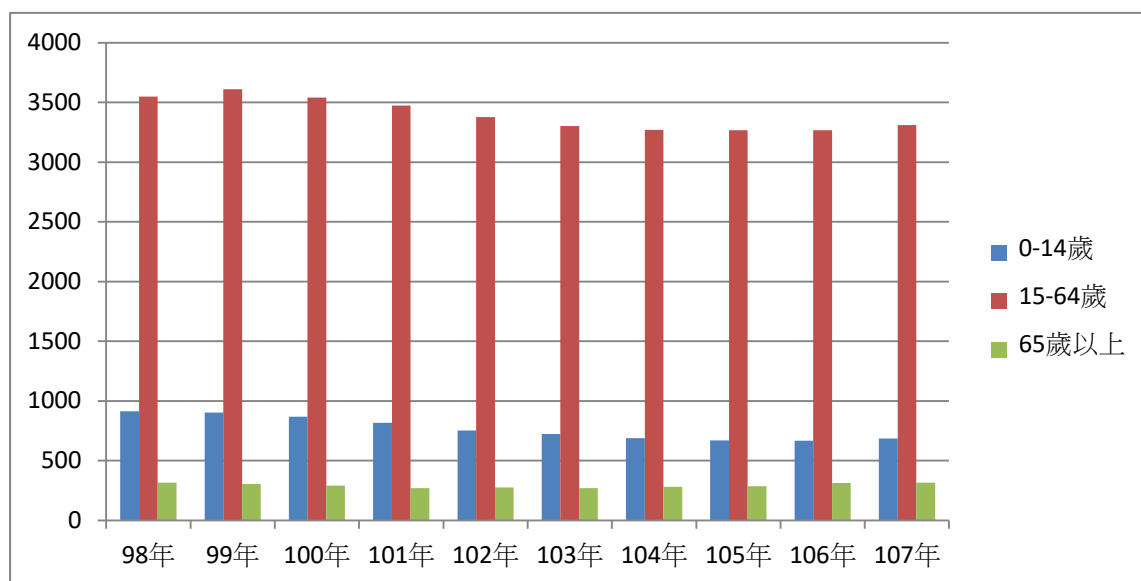


圖 2-6 高雄市桃源區 98-107 年人口年齡層統計圖



老年人口由 98 年 6.62% 持續成長，至 106 年達 7.37%，顯示本區已邁入聯合國世界衛生組織(WHO)定義之「高齡化社會」(如圖 2-7)。

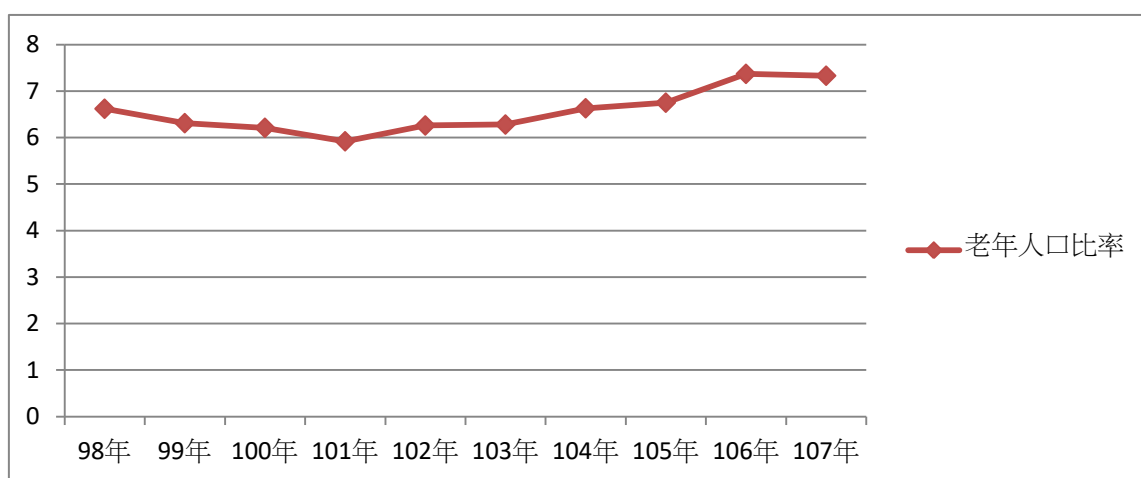


圖 2-7 高雄市桃源區 98-107 年老年人口趨勢圖

表 2-3 高雄市桃源區 98-107 年各年齡層人口數統計表

年度	性別	總計	0-4	5-9	10-14	15-19	20-24	25-29	30-34	35-39	40-44	45-49	50-54	55-59	60-64	65-69	70-74	75-79	80-84	85-89	90-94	95-99	100
98	計	4777	357	272	285	390	450	489	456	410	368	357	325	198	104	103	96	61	36	18	2	0	0
	男	2549	194	146	152	205	225	250	247	244	205	195	172	104	53	54	49	30	17	5	2	0	0
	女	2228	163	126	133	185	225	239	209	166	163	162	153	94	51	49	47	31	19	13	0	0	0
99	計	4817	361	265	277	400	446	500	462	410	367	363	324	215	123	82	103	59	41	15	3	1	0
	男	2556	201	138	149	209	224	253	249	238	205	201	168	116	54	46	44	28	21	6	1	1	0
	女	2261	160	127	128	191	222	247	213	172	162	162	156	99	69	36	55	31	20	9	2	0	0
100	計	4700	352	240	276	373	439	476	450	401	362	329	333	248	129	78	100	49	49	11	4	1	0
	男	2480	188	127	153	188	219	244	236	238	202	181	177	127	62	42	48	23	20	3	1	1	0
	女	2220	164	113	123	185	220	232	214	163	160	148	156	121	67	36	52	26	29	8	3	0	0
101	計	4559	333	244	239	351	418	454	423	398	359	337	329	240	164	71	86	54	38	16	4	1	0
	男	2408	179	126	137	183	208	234	212	240	202	191	175	118	82	31	45	24	14	4	2	1	0
	女	2151	154	118	102	168	210	220	211	158	157	146	154	122	82	40	41	30	24	12	2	0	0
102	計	4406	297	237	219	340	404	403	436	367	361	332	320	257	157	78	83	56	37	13	7	2	0

	男	2330	155	155	113	180	205	210	221	211	205	187	173	134	81	39	42	23	18	4	2	2	0
	女	2076	142	112	106	160	199	193	215	156	156	145	147	123	76	39	41	33	19	9	5	0	0
	計	4296	275	229	219	324	392	379	397	371	378	322	309	275	156	81	70	66	31	14	6	2	0
103	男	2262	136	122	111	166	207	198	201	207	215	182	168	141	73	42	39	31	13	5	3	2	0
	女	2034	139	107	108	158	185	181	196	164	163	140	141	134	83	39	31	35	18	9	3	0	0
	計	4239	258	223	208	293	374	381	396	387	360	316	312	277	173	94	59	72	34	17	4	0	1
104	男	2221	128	122	103	158	184	201	199	213	207	178	174	133	88	44	33	33	13	7	2	0	1
	女	2018	130	101	105	135	190	180	197	174	153	138	138	144	85	50	26	39	21	10	2	0	0
	計	4220	246	221	202	307	347	380	378	381	354	330	297	291	201	101	58	68	33	20	3	1	1
105	男	2198	119	113	104	163	170	198	201	197	208	186	162	145	98	50	29	31	15	6	2	0	1
	女	3022	127	108	98	144	177	182	177	184	146	144	135	146	103	51	29	37	18	14	1	1	0
	計	4246	238	223	204	272	348	384	364	373	367	338	312	302	208	137	49	64	33	22	7	0	1
106	男	2226	127	114	100	147	175	194	199	187	215	192	176	151	98	71	22	35	13	6	3	0	1
	女	2020	111	109	104	125	173	190	165	186	152	146	136	151	110	66	27	29	20	16	4	0	0
	計	4311	257	210	217	250	355	375	369	394	354	357	318	301	238	138	58	57	36	19	7	1	0
107	男	2270	136	115	106	128	186	185	204	200	207	201	179	154	116	70	28	30	16	5	3	1	0
	女	2041	121	95	111	122	169	190	165	194	147	156	139	147	122	68	30	27	20	14	4	0	0

(四)生死結離：

根據 98-107 年出生死亡結婚離婚統計，出生人數 625 人、死亡人數 515 人、結婚人數 257 對、離婚人數 96 對(如表 2-4)。

表 2-4 高雄市桃源區 98-107 年生死結離統計表

年度	出生	死亡	結婚	離婚
98	71	50	26	13
99	78	45	29	7
100	79	62	27	7
101	73	50	25	7
102	51	55	25	9
103	55	55	26	12
104	52	42	32	8
105	51	48	20	4
106	48	46	24	17
107	67	62	23	12

出生人數於 100 年最高(79 人)，死亡人數於 100 及 107 年最高(62 人)，結婚人數於 104 年最高(32 對)，離婚人數於 106 最高(17 對)(如圖 2-8)。

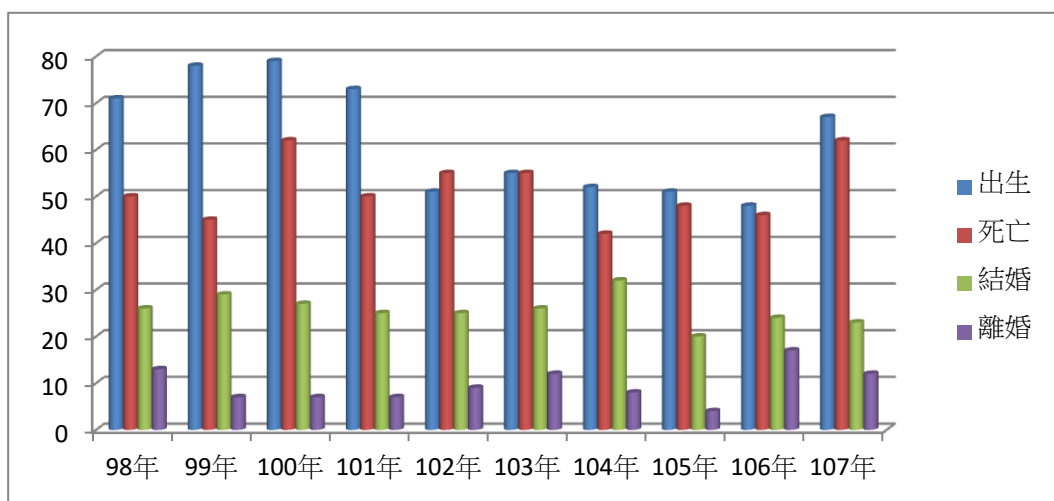


圖 2-8 高雄市桃源區 98-107 年生死結離統計圖

(五)未婚人口：

本區 107 年婚姻狀況之未婚人口 2009 人佔總人口數 46.60%，相較 98 年有下降之趨勢(如表 2-5)。

表 2-5 高雄市桃源區 98-107 年未婚人口統計表

年度	98	99	100	101	102	103	104	105	106	107
男	1360	1378	1337	1293	1234	1185	1152	1134	1135	1150
女	981	993	970	940	911	893	861	867	848	859
合計	2341	2371	2307	2233	2145	2078	2013	2001	1983	2009

99 年未婚人口數最多，合計 2371 人，其中以男性比例較高 1378 人 ( 58.12%)；106 年未婚人口數最低，合計 1983 人，以男性比例較高 1135 人(57.24 %)(如圖 2-9)。

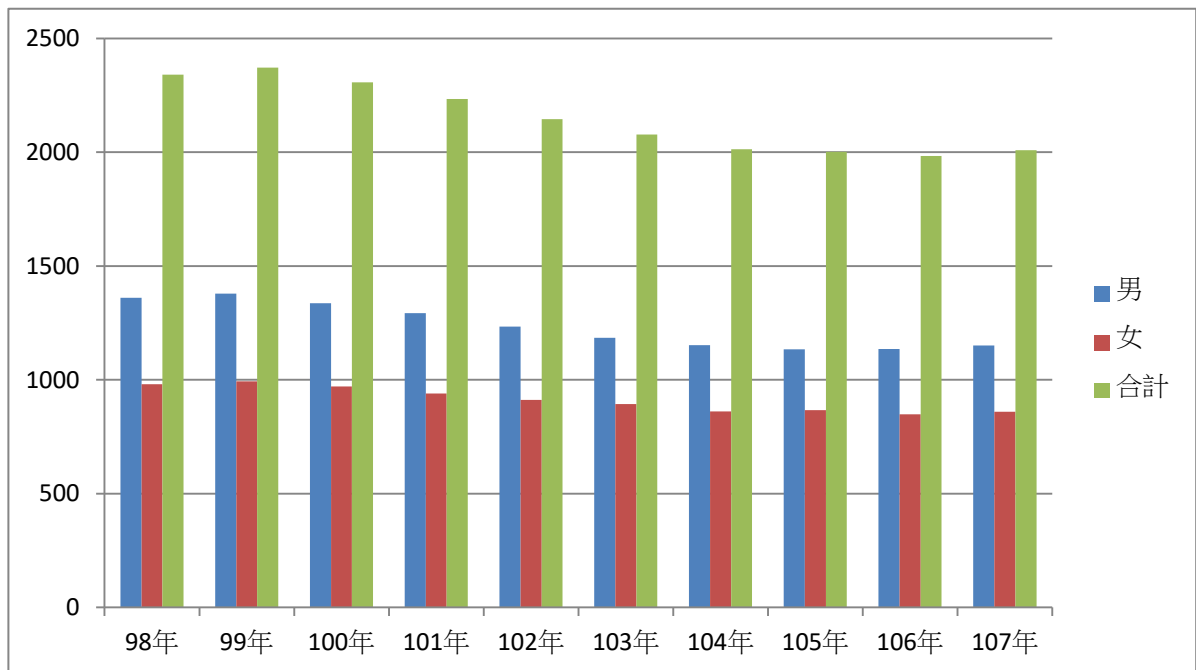


圖 2-9 高雄市桃源區 98-107 年未婚人口統計圖

(六)原住民人口：

行政院於 103 年 6 月 26 日通過核定「拉阿魯哇族」及「卡那卡那富族」為臺灣原住民族第 15 族、第 16 族民族認定案，故高雄市桃源區及那瑪夏區之鄒族民眾得以更正族別為「拉阿魯哇族」及「卡那卡那富族」，與嘉義縣阿里山鄉鄒族分別之。

98-107 年本區原住民人數由 98 年的 4405 人增至 99 年的 4454 人，至 107 年底降為 3992 人(如表 2-6)。107 年高雄市原住民人數為 34670 人，本區原住民人口佔全市原民人數之 11.51%。我國原住民人數為 565561 人，本區原住民人口佔全台原民人數之 0.71%。

表 2-6 高雄市桃源區 98-107 年原住民統計表

年度	原住民 人 數	平地原住民			山地原住民		
		合計	男	女	合計	男	女
98	4405	29	4	25	4376	2365	2011
99	4454	28	6	22	4426	2373	2053
100	4352	33	8	25	4319	2302	2017
101	4231	37	14	23	4194	2241	1953
102	4098	43	15	28	4055	2171	1884
103	3988	45	18	27	3943	2100	1843
104	3935	43	16	27	3892	2065	1827
105	3915	39	15	24	3876	2046	1830
106	3935	36	14	22	3899	2065	1834
107	3992	36	14	22	3956	2101	1855

台灣原住民族計 16 族，本區 107 年原住民族群有阿美族、泰雅族、排灣族、布農族、魯凱族、卑南族、鄒族、賽夏族、賽德克族、拉阿魯哇族、卡那卡那富族等 11 族，99.10%以山地原住民為主(如表 2-7)。

表 2-7 高雄市桃源區 107 年原住民人口統計表

身分別	總計	阿美族	泰雅族	排灣族	布農族	魯凱族	卑南族	鄒族	賽夏族	賽德克族	拉阿魯哇族	卡那卡那富族	尚未申報
總計	3992	27	23	112	3529	32	4	77	1	3	180	2	2
平地原住民	36	21	2	5	4	0	4	0	0	0	0	0	0
山地原住民	3956	6	21	107	3525	32	0	77	1	3	180	2	2

原住民人口排名前三名分別為布農族 3529 人( 88.40%)、拉阿魯哇族 180 人(4.51%)、排灣族 112 人( 2.81%)，阿美族等其他族群計 171 人(4.28%)(如圖 2-10)。

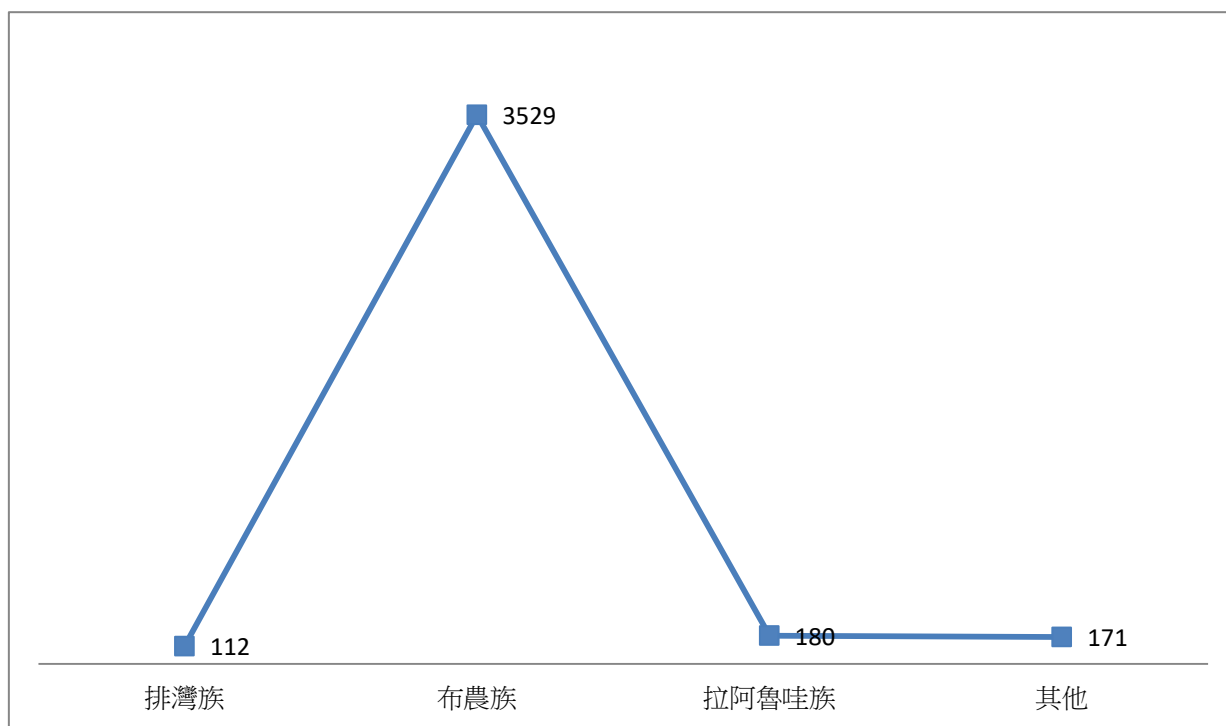


圖 2-10 高雄市桃源區 107 年山地原住民人口統計圖

### 三、重要人口指標比較分析：

#### (一)人口密度 (人/平方公里)：

本區土地面積為 928.98 平方公里，107 年統計人口數為 4311 人，人口密度為 4.64(人/平方公里)，相較 98 年人口密度 5.14(人/平方公里)減少了 0.503(人/平方公里)(如表 2-8)。

表 2-8 高雄市桃源區 98-107 年各里人口數及人口密度

土地面積		98-107 年本區土地面積合計 928.98 平方公里：寶山里 208、建山里 6.9、高中里 65.08、桃源里 67、勤和里 23、復興里 55、拉芙蘭里 70、梅山里 434 平方公里。									
年度 里別	年底人口數										
	98	99	100	101	102	103	104	105	106	107	
寶山里	680	713	698	641	579	515	495	483	505	520	
建山里	797	801	786	784	781	774	773	756	762	766	
高中里	765	754	738	731	730	762	758	781	802	814	
桃源里	1041	1022	1011	1002	976	989	986	985	970	991	
勤和里	356	376	371	356	341	286	286	284	281	279	
復興里	371	393	383	385	366	359	343	346	346	346	
拉芙蘭里	403	394	371	333	324	301	282	273	272	285	
梅山里	364	364	342	327	309	310	316	312	308	310	
合 計	4777	4817	4700	4559	4406	4296	4239	4220	4246	4311	
年度 里別	人口密度										
	98	99	100	101	102	103	104	105	106	107	
寶山里	3.27	3.43	3.36	3.08	2.78	2.48	2.38	2.32	2.43	2.50	
建山里	115.51	116.09	113.91	113.62	113.19	112.17	112.03	109.57	110.43	111.01	
高中里	11.75	11.59	11.34	11.23	11.22	11.71	11.65	12.00	12.32	12.51	
桃源里	15.54	15.25	15.09	14.96	14.57	14.76	14.72	14.70	14.48	14.79	
勤和里	15.48	16.35	16.13	15.48	14.83	12.43	12.43	12.35	12.22	12.13	
復興里	6.75	7.15	6.96	7.00	6.65	6.53	6.24	6.29	6.29	6.29	
拉芙蘭里	5.76	5.63	5.30	4.76	4.63	4.30	4.03	3.90	3.89	4.07	
梅山里	0.84	0.84	0.79	0.75	0.71	0.71	0.73	0.72	0.71	0.71	
合 計	5.14	5.19	5.06	4.91	4.74	4.62	4.56	4.54	4.57	4.64	

※人口密度定義：平均每—平方公里之人口數。計算公式：(戶籍登記人口數/土地面積)。

梅山里的人口密度最低，建山里的人口密度最高(如圖 2-11)。

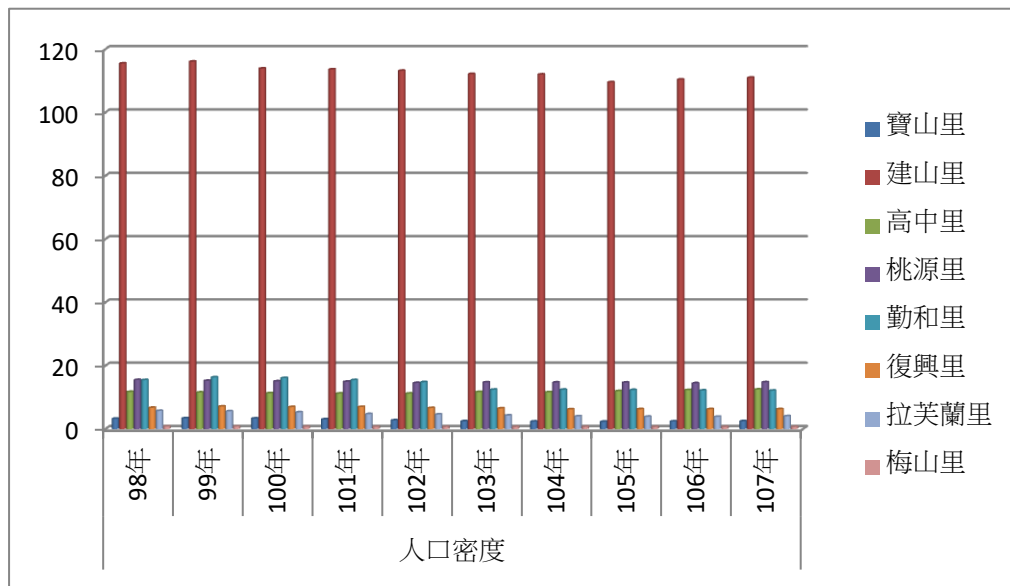


圖 2-11 高雄市桃源區 98-107 年各里人口密度

(二)自然增加率、社會增加率：

本區 107 年自然增加率為 1.17‰，社會增加率為 14.02‰(如表 2-9)。另外，99 年遷出人數 267 及 100 年遷出人數 269，較 98 年明顯增加，可能原因為莫拉克風災後農田及交通嚴重毀損，為了就業及子女就學方便遷出。

表 2-9 高雄市桃源區 98 年-107 年自然增加與社會增加

年度	人口數	出生數	死亡數	自然增加率	遷入數	遷出數	社會增加率	人口總增加率
98	4777	71	50	4.41	187	178	1.89	6.30
99	4817	78	45	6.88	274	267	1.46	8.34
100	4700	79	62	3.57	135	269	-28.16	-24.59
101	4559	73	50	4.97	136	300	-35.42	-30.46
102	4406	51	55	-0.89	113	262	-33.24	-34.13
103	4296	55	55	0.00	207	317	-25.28	-25.28



104	4239	52	42	2.34	113	180	-15.70	-13.36
105	4220	51	48	0.71	127	149	-5.20	-4.49
106	4246	48	46	0.47	162	138	5.67	6.14
107	4311	67	62	1.17	202	142	14.02	15.19

※自然增加率定義：自然增加數對年中人口數的比率，即粗出生率與粗死亡率之差。

計算公式： $(\text{出生登記數} - \text{死亡登記人數}) / \text{年中人口數} * 1,000$ 。

※社會增加率定義：社會增加數對年中人口數的比率，即遷入率減遷出率之差（含住址變更數）。

計算公式： $(\text{遷入人口數} - \text{遷出人口數}) / \text{年中人口數} * 1,000$ 。

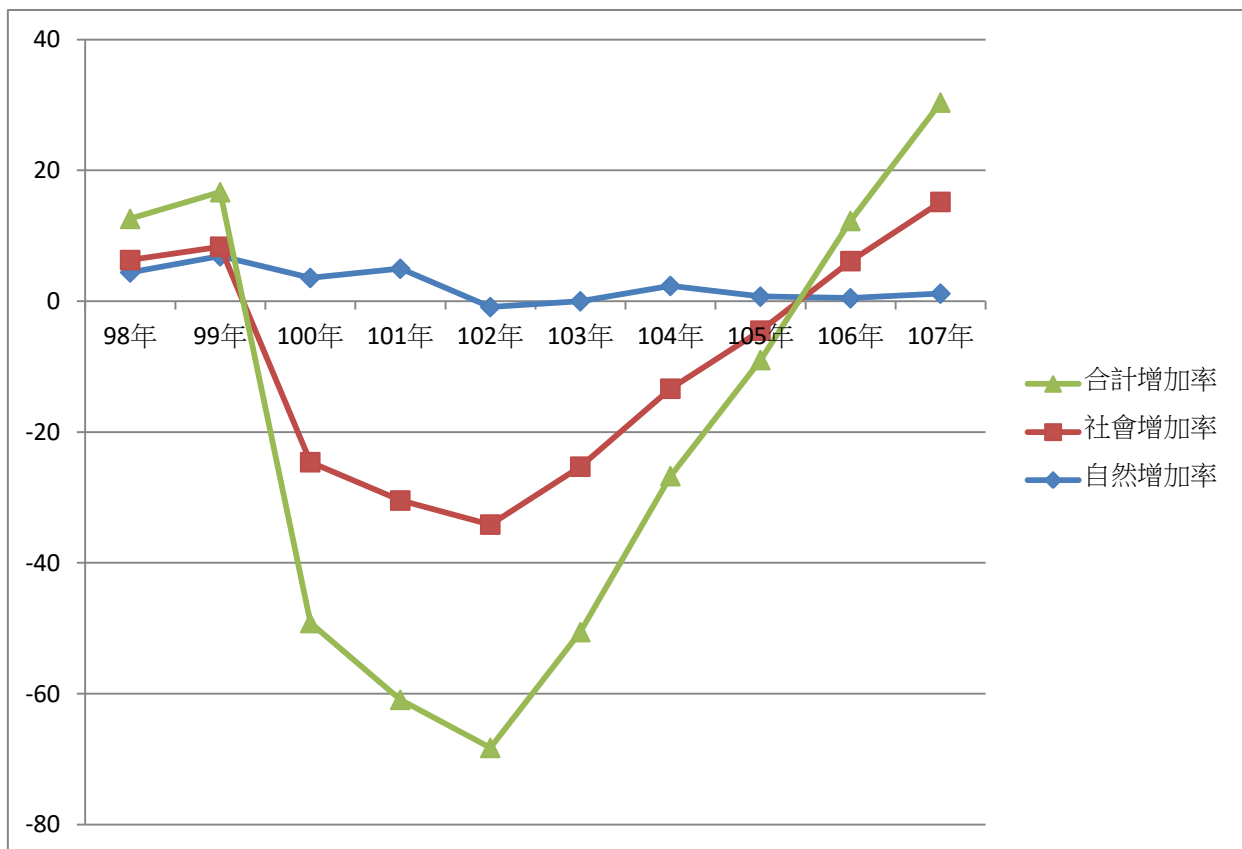


圖 2-12 高雄市桃源區 98 年-107 年自然增加與社會增加趨勢圖

### (三) 扶養比、老化指數、老年人口比率：

根據聯合國世界衛生組織(WHO)定義：65 歲以上老年人口占總

人口比率達 7%，即稱為「高齡化社會」(aging society)，達 14% 時稱為「高齡社會」(aged society)，達 20% 以上稱為「超高齡社會」(super-aged society)。

高雄市 107 年扶養比 37%、老化指數 125.44%、老年人口比率 15.01%；而本區扶養比 30.20%、老化指數 46.20%、老年人口比率 7.33%。其中扶幼比 20.66% 高於扶老比 9.54%，表示未來可以投入勞動力是較多的(如表 2-10)。

表 2-10 高雄市桃源區 98-107 年扶養比、老化指數、老年人口比率

年度	人口數	0-14 歲	15-64 歲	65 歲以上	扶老比	扶幼比	扶養比	老化指數	老年人口比率
98	4777	914	3547	316	8.91	25.77	34.68	34.57	6.62
99	4817	903	3610	304	8.42	25.01	33.43	33.67	6.31
100	4700	868	3540	292	8.25	24.52	32.77	33.64	6.21
101	4559	816	3473	270	7.77	23.50	31.27	33.09	5.92
102	4406	753	3377	276	8.17	22.30	30.47	36.65	6.26
103	4296	723	3303	270	8.17	21.89	30.06	37.34	6.28
104	4239	689	3269	281	8.60	21.08	29.67	40.78	6.63
105	4220	669	3266	285	8.73	20.48	29.21	42.60	6.75
106	4246	665	3268	313	9.58	20.35	29.93	47.07	7.37
107	4311	684	3311	316	9.54	20.66	30.20	46.20	7.33

- ※ 扶養比定義：依賴人口對工作年齡人口扶養負擔的一種簡度。  
計算公式： $(0-14 \text{ 歲人口數} + 65 \text{ 歲以上人口數}) / 15-64 \text{ 歲人口數} * 100$ 。
- ※ 老化指數定義：衡量一地區人口老化程度之指標。  
計算公式： $(65 \text{ 歲以上人口數} / 0-14 \text{ 歲人口數}) * 100$ 。
- ※ 老年人口比率定義：年齡 65 歲以上的人口占總人口比率。  
計算公式： $(65 \text{ 歲以上人口數} / \text{戶籍登記人口數}) * 100$ 。
- ※ 扶老比計算公式： $(65 \text{ 歲以上人口數} / 15-64 \text{ 歲人口數}) * 100$
- ※ 扶幼比計算公式： $(0-14 \text{ 歲人口數} / 15-64 \text{ 歲人口數}) * 100$

至於扶養比則逐年下降，但老化指數及老年人口比率有逐年上升之趨勢，本區於 106 年老年人口比率達 7.37%，至此邁入高齡化社會(如圖 2-13)。

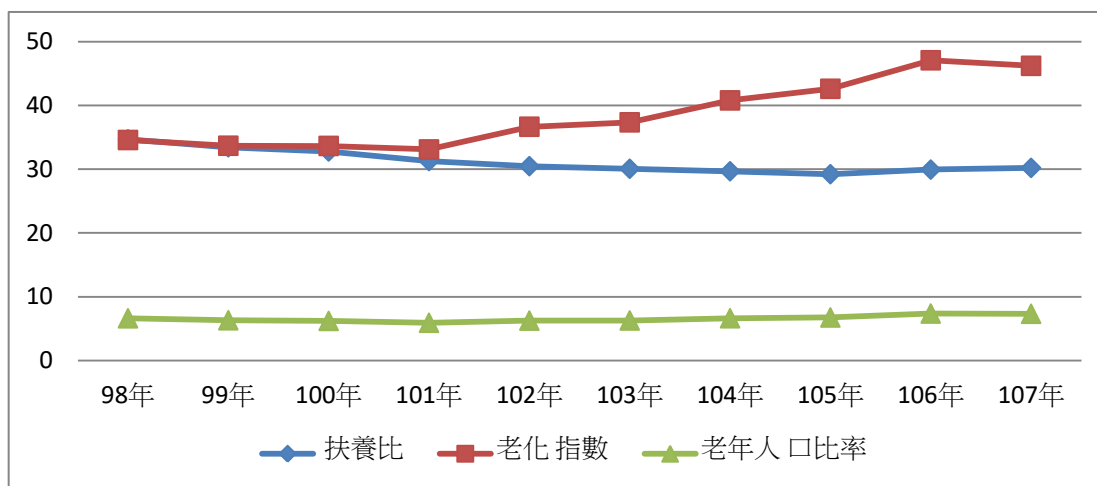


圖 2-13 高雄市桃源區 98-107 年扶養比、老化指數、老年人口比率趨勢圖

#### (四) 男性人口、女性人口、性比例：

內政部 107 年統計全國性比例為 98.63%，高雄市 107 年性比例 97.89%，本區 107 年性比例為 111.22%(如表 2-11)。統計資料顯示本區 98-107 年男性人口多於女性人口(如圖 2-14)。

表 2-11 高雄市桃源區 98-107 年性比例統計

年度	總計人數	男	女	性比例
98	4777	2549	2228	114.41
99	4817	2556	2261	113.05
100	4700	2480	2220	111.71
101	4559	2408	2151	111.95
102	4406	2330	2076	112.24
103	4296	2262	2034	111.21
104	4239	2221	2018	110.06
105	4220	2198	2022	108.70
106	4246	2226	2020	110.20
107	4311	2270	2041	111.22

※ 性比例定義：男性人口對女性人口的比例，即每百女子所當男子數。  
 計算公式： $(\text{男性人口} / \text{女性人口}) * 100$ 。

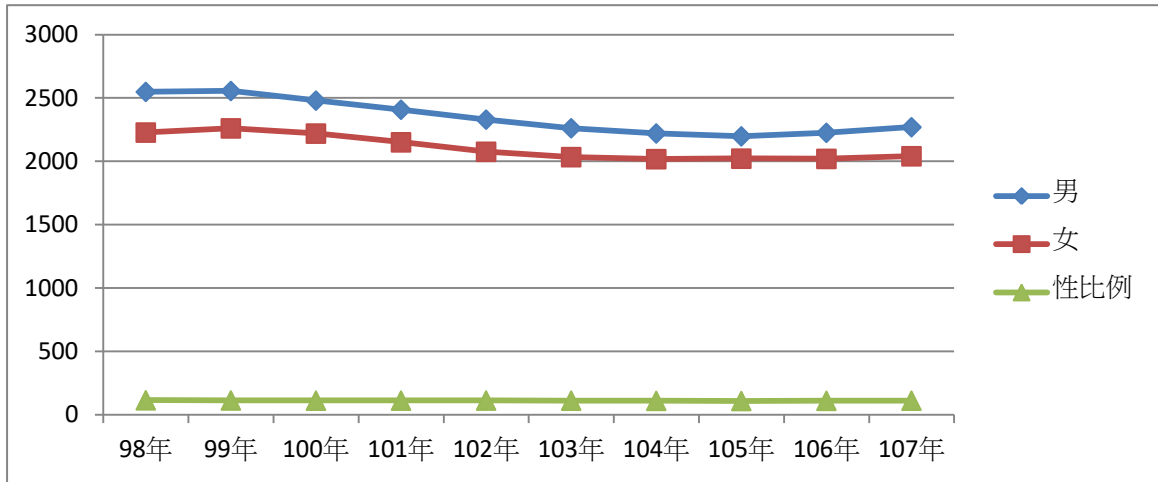


圖 2-14 高雄市桃源區 98-107 年性比例統計圖

## 參、結論與建議

### 一、結論

本研究主題是「淺析莫拉克風災後桃源區人口變遷概況」，經過資料分析之結果顯示，近 10 年本區人口變動如下：

- (一)戶數增加情形：98-107 年戶數增加 125 戶，戶數增加率 10.13%。
- (二)人口增加情形：98-107 年人口減少 436 人，人口數增加率-9.18%。
- (三)各年齡層人口數：98-107 年以青壯年人口為主，老年人口由 98 年 6.62% 持續成長至 106 年達 7.37%，顯示本區已邁入「高齡化社會」。
- (四)生死結離：98-107 年出生人數 625 人、死亡人數 515 人、結婚人數 257 人、離婚人數 96 人。
- (五)未婚人口：107 年未婚人口相較 98 年有下降趨勢，99 年未婚人口數最多，106 年未婚人口數最低，皆以男性比例較高。
- (六)原住民人口：佔本區總人口數之 94%，以山地原住民布農族為主，拉阿魯哇族次之。
- (七)人口密度：98-107 年減少了 0.5(人/平方公里)。
- (八)自然增加率、社會增加率：107 年自然增加率為 1.17‰，社會增加率為 14.02‰。
- (九)扶養比、老化指數、老年人口比率：扶養比逐年下降，但老化指數及老年人口比率逐年上升，本區於 106 年邁入高齡化社會。
- (十)男性人口、女性人口、性比例：本區男性人口多於女性人口，107 年性比例為 111.22%。

## 二、問題分析

綜上所述：106 年已邁入「高齡化社會」是本區人口動態面臨的問題。

人口結構變動攸關國家未來發展，若忽視不積極研擬因應措施，高齡化的社會經濟問題將日趨嚴重。國家發展委員會預估於民國 115 年後老年人口將超過 20%，與日本、南韓、新加坡及歐洲部分國家同列為「超高齡社會」，屆時老人貧窮、疾病失能、照顧負擔將是人口老化要面對的經濟壓力，吾等怎能等閒視之？

## 三、解決建議

經濟不振、結婚率生育率下降、教育負擔、醫療的進步是形成高齡化社會的主要因素，也造成勞動人口短缺、加重社會負擔、提高老年福利及醫療支出、退休人口增加等負面影響。

針對如何解決高齡化社會產生的問題與衝擊，及政府的因應措施能否突破高齡化社會的挑戰，本研究提出以下看法：

本區為偏遠地區之原住民部落，目前政府長照 2.0 原鄉政策包括：(1) 發展以原住民族文化、地理為特色的族群長期照顧體系。(2) 利用長期照護發展基金，針對資源不足地區展開長期照顧資源補強專案計畫。(3) 偏遠、離島地區的長期照顧服務提供補助標準，應考量交通成本，以利提供普及服務。(4) 利用政策工具，鼓勵民間非營利組織參與長期照顧服務。

根據內政部 107 年統計：台灣 65 歲以上人口已佔總人口 14.56%，成為高齡化社會，偏鄉部落 65 歲以上人口比例將遠大於 14.56%。部落居民繳同樣的稅金可否享受同等的服務資源？因此建議「建構符合部落需求的長照政策」：

### (一) 改善交通地域加給津貼

交通是偏鄉發展的困難，本區距離市中心約 110 公里、車程約 2 小時，因此降低居服員服務的意願，也提高醫師駐診的汰換率，造成居服人力不足及醫護人力不穩定。建議增加地域加給及其他津貼，提升服務留任意願。

## (二)落實「一鄉日照(中心)」的目標

本區目前尚未設置，土地所有權是個嚴重的問題，因為部落土地多屬保留地，建議權責機關辦理地目變更，才能闢建符合長照法規的合法建物。

## (三)擴增C級巷弄站

行政院原住民委員會108年已設置319間部落文化健康站，其中高雄市25間，本區有8里12個部落，目前已設置7間部落文化健康站，建議繼續輔導廣為設置，滿足原住民族老人特殊文化健康照顧需求，建立具有文化、健康、照顧的在地互助照顧模式。

## (四)跨域整合活化部落

青壯年人口外流是偏鄉共通的問題，若能讓外流青壯年返鄉促進部落勞動力，參與發展長照服務並結合政府資源、部落團體組織，發揮1+1大於2的力量，部落才能活化，長照服務也才能持續發展。

#### 肆、參考文獻

中華民國統計資訊網 <https://www.stat.gov.tw/mp.asp?mp=4>

國家發展委員會中華民國人口政策綱領

<https://www.ndc.gov.tw/cp.aspx?n=6868882E351206A5&s=76B9477A422F022A&upn=0900128317CBBFCF>

內政部內政統計年報 <https://www.moi.gov.tw/stat/node.aspx?sn=6463>

內政部統計處 <https://www.moi.gov.tw/stat/index.aspx>

戶役政為民服務公用資料庫

高雄市政府全球資訊網 <https://www.kcg.gov.tw/Default.aspx>

高雄市政府統計資訊網

<https://kcgdg.kcg.gov.tw/kcgstat/page/default.aspx>

高雄市桃源區公所網站 <https://taoyuan.kcg.gov.tw/>

高雄市桃源戶政事務所網站 <https://taoyuan-house.kcg.gov.tw/>

維基百科全書

<https://zh.wikipedia.org/wiki/Wikipedia:%E9%A6%96%E9%A1%B5>

行政院 <https://www.ey.gov.tw/>

高雄市政府民政局 <https://cabu.kcg.gov.tw/Web/>

國家發展委員會 <https://www.ndc.gov.tw/Default.aspx>

衛福部長照專區 <https://1966.gov.tw/LTC/mp-201.html>

原住民族委員會 <https://www.apc.gov.tw/portal/index.html>

今週刊 <https://www.businesstoday.com.tw/>

關鍵評論 <https://www.thenewslens.com/article/95063>

高齡化社會 <http://highscope.ch.ntu.edu.tw/wordpress/?p=8370>

文化差異又地處偏鄉，原住民長照 2.0 有話說

<https://npost.tw/archives/24399>