

# 109 年度 統計分析報告

高雄市第 15 任總統副總統及第 10 屆立法委員  
選舉結果概述

撰寫機關：高雄市政府民政局

撰 寫 人：李怡蓓

中 華 民 國 109 年 7 月

## 目錄

壹、前言.....	3
貳、選舉簡介	
一、第 15 任總統、副總統選舉簡介.....	4
二、第 10 屆立法委員選舉簡介.....	5
參、現況統計分析	
一、第 15 任總統、副總統高雄市選舉結果統計分析.....	8
二、第 10 屆區域立法委員選舉高雄市選舉結果統計分析.....	10
三、第 10 屆平地立法委員選舉高雄市選舉結果統計分析.....	13
四、第 10 屆山地立法委員選舉高雄市選舉結果統計分析.....	14
五、第 10 屆不分區政黨立法委員選舉高雄市選舉結果統計分析...	15
肆、結論與建議 .....	17
伍、參考資料 .....	18

## 壹、前言

依據憲法第 17 條規定：「人民有選舉、罷免、創制及複決之權。」此為我國憲法對於人民參政權之保障；復依據中央選舉委員會 108 年 1 月 11 日公告第 10 屆立法委員選舉臺中市、臺南市、高雄市、新竹縣及屏東縣選舉區變更，高雄市區域立委選區由原 9 個選舉區變更為 8 個選舉區。民政局為高雄市政府選政規劃辦理主政機關，爰本研究分別將第 15 任總統、副總統、第 10 屆區域立法委員、平地立法委員、山地立法委員及不分區政黨立法委員之選舉結果進行統計分析，進而瞭解本市選舉現況及選舉結果所帶來之意義。

## 貳、選舉簡介

### 一、第 15 任總統副總統選舉簡介

中央選舉委員會以 108 年 9 月 12 日中選務字第 1083150364 號及 108 年 11 月 11 日中選務字第 1083150848 號公告第 15 任總統、副總統選舉之選舉種類、選舉區、投票日期、投票起止時間及地點、競選經費最高金額、受理申請為總統、副總統選舉被連署人之起止日期、時間及地點、候選人登記期間、地點、應備具之表件及應繳納之保證金數額等資訊，公告事項摘述如下（中央選舉委員會，2019）：

#### （一）法令依據：

- 1、中華民國憲法增修條文第 2 條第 1 項、總統副總統選舉罷免法第 3 條、第 7 條第 1 款、第 23 條第 1 項、第 34 條第 1 款、第 38 條、同法施行細則第 16 條。
- 2、總統副總統選舉罷免法第 20 條、第 21 條、第 22 條、第 24 條、第 31 條、第 32 條、第 34 條第 2 款、第 44 條第 1 項、第 2 項、第 3 項，同法施行細則第 11 條、第 16 條、第 17 條。
- 3、公職人員財產申報法第 2 條第 3 項，公職人員財產申報法施行細則第 10 條第 3 項。

#### （二）選舉種類：第 15 任總統、副總統。

- (三) 投票日期：中華民國 109 年 1 月 11 日（星期六）。
- (四) 投票時間：上午 8 時至下午 4 時。
- (五) 投票地點：直轄市、縣市選舉委員會公告之各投票所。
- (六) 同一組候選人競選經費最高金額：新臺幣 430,297,000 元。
- (七) 108 年 9 月 13 日至 9 月 17 日每日上午 8 時至 12 時，下午 1 時 30 分至 5 時 30 分，受理申請為第 15 任總統、副總統選舉被連署人。
- (八) 候選人登記期間：108 年 11 月 18 日起至 11 月 22 日止，每日上午 8 時至 12 時，下午 1 時 30 分至 5 時 30 分。

## 二、第 10 屆立法委員選舉簡介

中央選舉委員會以 108 年 11 月 8 日中選務字第 1083150480 號及 108 年 11 月 14 日中選務字第 1083150485 號公告第 10 屆立法委員選舉之選舉種類、名額、選舉區之劃分、投票日期、投票起止時間及地點、競選經費最高金額、候選人登記期間、地點、應備具之表件及應繳納之保證金數額等資訊，公告事項摘述如下（中央選舉委員會，2019）：

### （一）法令依據：

- 1、中華民國憲法增修條文第 4 條、公職人員選舉罷免法第 35 條、第 38 條第 1 項第 1 款、第 41 條及同法施行細則第 22 條第 1 款、第 25 條。

2、公職人員選舉罷免法第 28 條、第 32 條第 1 項、第 2 項、第 3 項、第 38 條第 1 項第 2 款、第 47 條，同法施行細則第 14 條第 1 款、第 2 款、第 15 條、第 21 條、第 22 條第 1 款、第 23 條第 1 項。

3、公職人員財產申報法第 2 條第 3 項，同法施行細則第 8 條及第 10 條第 3 項。

(二) 選舉種類：第 10 屆立法委員。

(三) 投票日期：中華民國 109 年 1 月 11 日（星期六）。

(四) 投票時間：上午 8 時至下午 4 時。

(五) 投票地點：直轄市、縣市選舉委員會公告之各投票所。

(六) 候選人登記期間：108 年 11 月 18 日起至 11 月 22 日止，每日上午 8 時至 12 時，下午 1 時 30 分至 5 時 30 分。

(七) 高雄市選舉區劃分及應選名額如下：

選舉區	應選名額
第 1 選舉區： 桃源區、那瑪夏區、甲仙區、六龜區、杉林區、內門區、旗山區、美濃區、茂林區、阿蓮區、田寮區、燕巢區、大樹區、大社區。	1
第 2 選舉區： 茄萣區、湖內區、路竹區、永安區、岡山區、彌陀區、梓官區、橋頭區。	1
第 3 選舉區： 楠梓區、左營區。	1

第 4 選舉區： 仁武區、烏松區、大寮區、林園區。	1
第 5 選舉區： 三民區、苓雅區安祥里、五權里、民主里、五福里、 正心裡、正道里、文昌里、建軍里等 8 里。	1
第 6 選舉區： 鼓山區，鹽埕區，前金區，新興區，苓雅區博仁里、 苓洲里、苓昇里、苓中里、苓雅里、苓東里、城北里、 城西里、城東里、意誠里、鼓中里、田西里、人和里、 仁政里、廣澤里、美田裡、華堂里、日中里、普照里、 和煦里、晴朗里、普天裡、林富里、林圍里、林安里、 光華里、林興里、林華里、林西里、林中里、林泉里、 林南里、中正里、尚義里、同慶里、凱旋里、奏捷里、 福壽里、福南里、林德里、林貴里、林榮里、英明里、 林靖里、朝陽里、福隆里、福祥里、福海里、福康里、 福人里、福地里、福居里、福東里、福西里、永康里、 正文裡、正言裡、正大里、正義里、正仁里、衛武里 等 61 里。	1
第 7 選舉區： 鳳山區。	1
第 8 選舉區： 旗津區、前鎮區、小港區。	1
合計	8

表 1-2-1 高雄市選舉區劃分及應選名額

## 參、現況統計分析

### 一、第 15 任總統、副總統高雄市選舉結果統計分析

(一)本次總統、副總統選舉，有關高雄市選舉概況由表 3-1-1 可知，第 15 任總統、副總統高雄市選舉人數 2,299,558 人，投票數 1,780,832 人，其中有效票 1,763,826 張，無效票 17,006 張，投票率 77.44%。

(中選會資料庫網站，2020)：

	選舉人數	投票數	有效票	無效票	投票率(%)
總計	2,299,558	1,780,832	1,763,826	17,006	77.44

表 3-1-1 第 15 任總統、副總統選舉高雄市選舉概況

(二)本次總統、副總統選舉，有關高雄市各選舉區，投票率最高者為橋頭區(選舉人數 32,367 人，投票數 26,072 人，其中有效票數 25,790 張，無效票 282 張，投票率 80.55%)、投票率最低者為六龜區(選舉人數 10,983 人，投票數 7,080 人，其中有效票數 7,013 張，無效票 67 張，投票率 64.46%)，如表 3-1-2(中選會資料庫網站，2020)：

地區別	選舉人數	投票數	有效票數	無效票數	投票率
鹽埕區	21,089	16,312	16,150	162	77.35%
鼓山區	113,216	87,836	87,010	826	77.58%
左營區	157,905	122,530	121,491	1039	77.60%
楠梓區	151,200	117,473	116,491	982	77.69%
新興區	43,466	33,435	33,105	330	76.92%
三民區	281,676	220,580	218,543	2037	78.31%



地區別	選舉人數	投票數	有效票數	無效票數	投票率
前金區	23,688	18,229	18,024	205	76.95%
苓雅區	143,125	111,038	109,932	1,106	77.58%
前鎮區	157,627	122,912	121,798	1,114	77.98%
旗津區	23,989	18,067	17,889	178	75.31%
小港區	129,498	99,645	98,741	904	76.95%
鳳山區	294,009	230,058	227,899	2,159	78.25%
林園區	57,501	43,860	43,388	472	76.28%
大寮區	94,830	72,551	71,816	735	76.51%
大樹區	35,698	27,788	27,507	281	77.84%
大社區	29,277	22,858	22,640	218	78.07%
仁武區	73,556	57,245	56,750	495	77.83%
鳥松區	38,894	30,515	30,214	301	78.46%
岡山區	79,071	62,576	61,961	615	79.14%
橋頭區	32,367	26,072	25,790	282	80.55%
燕巢區	25,327	19,412	19,197	215	76.65%
田寮區	6,440	4,851	4,802	49	75.33%
阿蓮區	23,799	18,321	18,139	182	76.98%
路竹區	42,477	33,010	32,602	408	77.71%
湖內區	25,046	19,238	19,005	233	76.81%
茄萣區	25,541	19,243	19,017	226	75.34%
永安區	11,695	9,013	8,925	88	77.07%
彌陀區	15,965	12,651	12,466	185	79.24%
梓官區	30,200	23,725	23,478	247	78.56%
旗山區	30,915	23,176	22,969	207	74.97%
美濃區	34,212	24,984	24,760	224	73.03%
六龜區	10,983	7,080	7,013	67	64.46%
甲仙區	5,232	3,586	3,549	37	68.54%
杉林區	10,301	6,755	6,693	62	65.58%
內門區	12,539	9,113	9,023	90	72.68%
茂林區	1,522	1,173	1,164	9	77.07%
桃源區	3,344	2,307	2,283	24	68.99%
那瑪夏區	2,338	1,614	1,602	12	69.03%

表 3-1-2 第 15 任總統副總統選舉高雄市各區選舉概況

(三)依據表 3-1-3 各候選人得票明細表可知，本次總統、副總統選舉按得票率高低分別為，號次 3 蔡英文、賴清德得票數 8,170,231 人，得票率 57.13%，序位為 1。號次 2 韓國瑜、張善政得票數 5,522,119 人，得票率 38.61%，序位為 2。號次 1 宋楚瑜、余湘之得票數 608,590 人，得票率 4.26%，序位為 3。另就候選人男女性別數量而言，男性候選人 4 名、女性候選人 2 名，男性占總候選人比率為 66.67%，女性占總候選人比率為 33.33%。

地區	姓名	號次	性別	推薦政黨	得票數	得票率	序位
全國	宋楚瑜	1	男	親民黨	608,590	4.26%	3
	余湘		女				
	韓國瑜	2	男	中國國民黨	5,522,119	38.61%	2
	張善政		男				
	蔡英文	3	女	民主進步黨	8,170,231	57.13%	1
	賴清德		男				

表 3-1-3 第 15 任總統副總統選舉各候選人得票明細

## 二、第 10 屆區域立法委員選舉高雄市選舉結果統計分析

(一)依據表 3-2-1 高雄市各選舉區區域立法委員選舉概況表可知，本市總選舉人數 18,806,913 人，投票數 14,129,999 人，有效票 13,885,428 張，無效票 244,571 張，投票率 75.13%。就圖 3-2-1 投票率最高者為第 2 選舉區(茄萣區、湖內區、路竹區、永安區、岡山區、彌陀區、梓官區、橋頭區等 8 區) 投票率 78.40%，投票率最低者為第 1

選舉區(桃源區、那瑪夏區、甲仙區、六龜區、杉林區、內門區、旗山區、美濃區、茂林區、阿蓮區、田寮區、燕巢區、大樹區、大社區等 14 區)投票率為 75.13%。

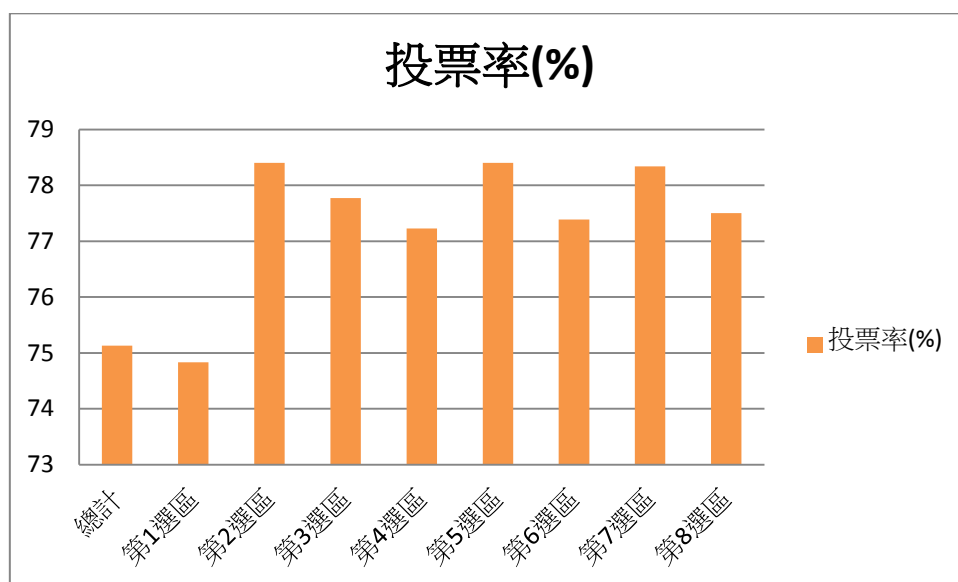


圖 3-2-1 高雄市各選舉區區域立法委員選舉投票率

選舉區別	選舉人數	投票數	有效票	無效票	投票率(%)
總計	18,806,913	14,129,999	13,885,428	244,571	75.13
第 1 選區	222,799	166,731	163,742	2,989	74.83
第 2 選區	260,269	204,055	200,207	3,848	78.40
第 3 選區	304,481	236,787	233,829	2,958	77.77
第 4 選區	261,093	201,637	196,918	4,719	77.23
第 5 選區	303,844	238,217	235,795	2,422	78.40
第 6 選區	317,268	245,539	241,908	3,631	77.39
第 7 選區	290,775	227,805	225,034	2,771	78.34
第 8 選區	305,923	237,088	233,953	3,135	77.50

表 3-2-1 高雄市各選舉區區域立法委員選舉概況表

(二)依據表 3-2-2 高雄市各選舉區區域立法委員當選人得票明細可知，

得票率最高者為第 2 選舉區(茄萣區、湖內區、路竹區、永安區、

岡山區、彌陀區、梓官區、橋頭區等 8 區)當選人邱志偉，得票數 126,469 人，得票率 63.17%。得票率最低者為第 3 選舉區(楠梓區、左營區) 當選人劉世芳，得票數 102,300 人，得票率 43.75%。

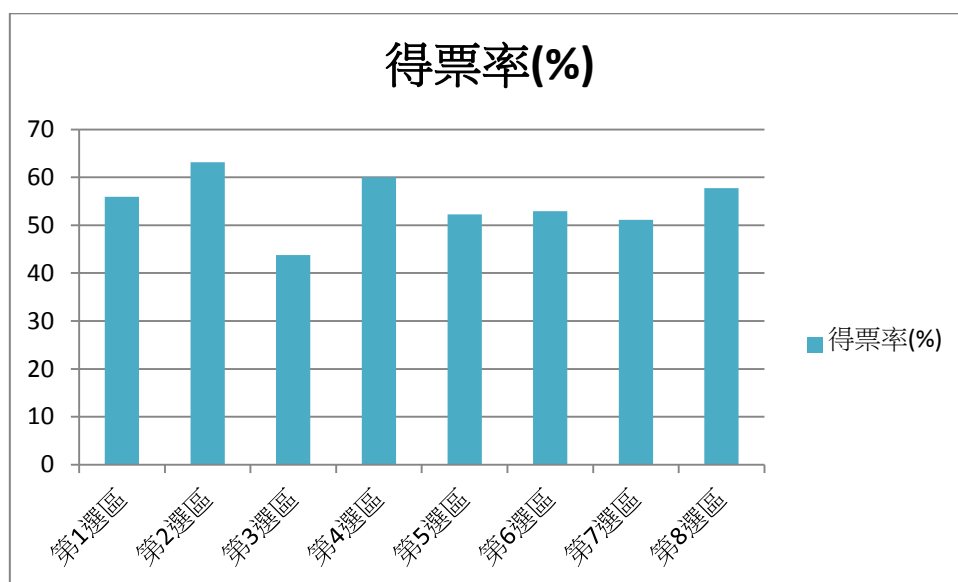


圖 3-2-2 高雄市各選舉區區域立法委員當選人得票率

選舉區別	當選人姓名	得票數	得票率(%)
第 1 選區	邱議瑩	91,561	55.97
第 2 選區	邱志偉	126,469	63.17
第 3 選區	劉世芳	102,300	43.75
第 4 選區	林岱樺	118,219	60.04
第 5 選區	李昆澤	123,239	52.27
第 6 選區	趙天麟	128,072	52.94
第 7 選區	許智傑	114,998	51.10
第 8 選區	賴瑞隆	135,052	57.73

表 3-2-2 高雄市各選舉區區域立法委員當選人得票明細

(三)就表 3-2-3 高雄市區域立法委員候選人及當選人性別數量而言，男性當選人 5 名、女性當選人 3 名，男性占總當選人比率為 62.5%，女性占總當選人比率為 37.5%(中央選舉委員會，2020)。

地區別	候選人數			當選人數		
	計	男	女	計	男	女
第 1 選區	5	2	3	1	0	1
第 2 選區	3	2	1	1	1	0
第 3 選區	11	4	7	1	0	1
第 4 選區	5	4	1	1	0	1
第 5 選區	3	2	1	1	1	0
第 6 選區	10	7	3	1	1	0
第 7 選區	7	4	3	1	1	0
第 8 選區	4	3	1	1	1	0

表 3-2-3 高雄市區域立法委員候選人及當選人性別數量

### 三、第 10 屆平地立法委員選舉高雄市選舉結果統計分析

(一)本次第 10 屆平地立法委員選舉，有關高雄市選舉概況由表 3-3-1

可知，高雄市選舉人數 9,245 人，投票數 6,208 人，其中有效票 6,073 張，無效票 135 張，投票率 67.15%，(中選會資料庫網站，2020)：

	選舉人數	投票數	有效票	無效票	投票率(%)
總計	9,245	6,208	6,073	135	67.15

表 3-3-1 第 10 屆平地立法委員選舉高雄市選舉概況

(二)就表 3-3-2 第 10 屆平地立法委員候選人及當選人性別數量，就候

選人而言，男性候選人 5 名、女性候選人 5 名，男性占總候選人比率為 50%，女性占總候選人比率為 50%。就當選人而言，男性當選人 2 名、女性當選人 1 名，男性占總當選人比率為 66.67%，女性占總當選人比率為 33.33%(中央選舉委員會，2020)。

地區別	候選人數			當選人數		
	計	男	女	計	男	女
全國	10	5	5	3	2	1

表 3-3-2 第 10 屆平地立法委員候選人及當選人性別數量

#### 四、第 10 屆山地立法委員選舉高雄市選舉結果統計分析

(一)本次第 10 屆山地立法委員選舉，有關高雄市選舉概況由表 3-4-1

可知，高雄市選舉人數 15,172 人，投票數 10,579 人，其中有效票 10,375 張，無效票 204 張，投票率 69.73%，(中選會資料庫網站，2020)：

	選舉人數	投票數	有效票	無效票	投票率(%)
總計	15,172	10,579	10,375	204	69.73

表 3-4-1 第 10 屆山地立法委員選舉高雄市選舉概況

(二)就表 3-4-2 第 10 屆山地立法委員候選人及當選人性別數量，就候選人而言，男性候選人 7 名、女性候選人 4 名，男性占總候選人比率為 63.64%，女性占總候選人比率為 36.36%。就當選人而言，男性當選人 1 名、女性當選人 2 名，男性占總當選人比率為 33.33%，女性占總當選人比率為 66.67%(中央選舉委員會，2020)。

地區別	候選人數			當選人數		
	計	男	女	計	男	女
全國	11	7	4	3	1	2

表 3-4-2 第 10 屆山地立法委員候選人及當選人性別數量

## 五、第 10 屆不分區政黨立法委員選舉高雄市選舉結果統計分析

(一)本次第 10 屆不分區政黨立法委員選舉，有關高雄市選舉概況由表

3-5-1 可知，高雄市選舉人數 2,299,711 人，投票數 1,780,072 人，其中有效票 1,750,658 張，無效票 29,414 張，投票率 77.4%，(中選會資料庫網站，2020)：

	選舉人數	投票數	有效票	無效票	投票率(%)
總計	2,299,711	1,780,072	1,750,658	29,414	77.4

表 3-5-1 第 10 屆不分區政黨立法委員選舉高雄市選舉概況

(二)表 3-5-2 高雄市第 10 屆不分區政黨立法委員選舉各政黨得票明細

所示，高雄市得票率前四名之政黨：第一為民主進步黨(得票數 678,564 張，得票率 38.76%，全國共分配 13 席次)、第二為中國國民黨(得票數 527,139 張，得票率 30.11%，全國共分配 13 席次)、第三為台灣民眾黨(得票數 148,989 張，得票率 8.51%，全國共分配 5 席次)、第四為時代力量(得票數 123,820 張，得票率 7.07%，全國共分配 3 席次)。上開資料顯示，就高雄市而言，民主進步黨、中國國民黨、台灣民眾黨及時代力量等 4 個政黨相較其他政黨，具有較多選民支持度。

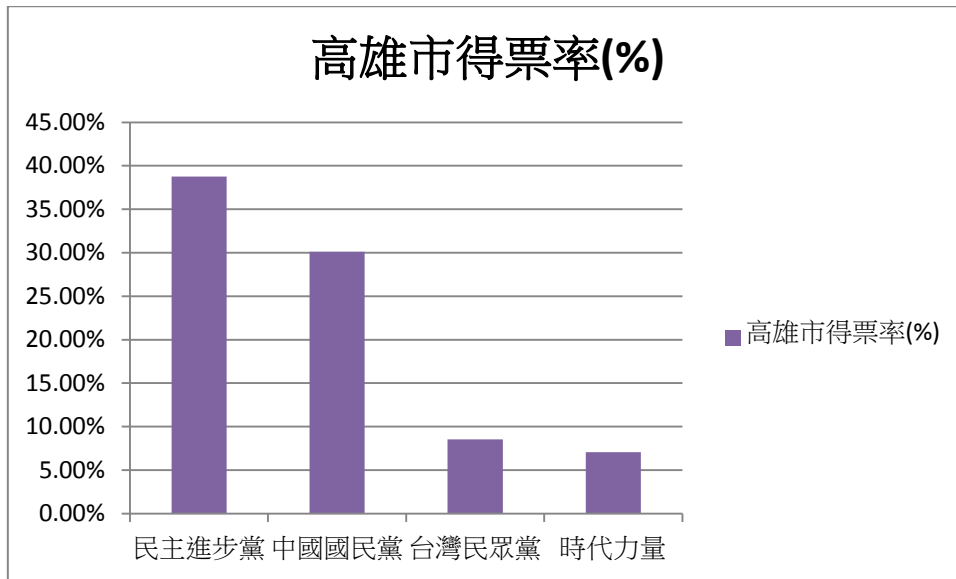


表 3-5-2 高雄市第 10 屆不分區政黨立法委員選舉前四名政黨得票率

地區	政黨	號次	高雄市 得票數	高雄市 得票率(%)	分配席次
全國	合一行動聯盟	1	1,654	0.09%	0
	中華統一促進黨	2	3,165	0.18%	0
	親民黨	3	49,787	2.84%	0
	安定力量	4	9,727	0.56%	0
	台灣基進	5	104,100	5.95%	0
	時代力量	6	123,820	7.07%	3
	新黨	7	13,975	0.80%	0
	喜樂島聯盟	8	3,610	0.21%	0
	中國國民黨	9	527,139	30.11%	13
	一邊一國行動黨	10	30,708	1.75%	0
	勞動黨	11	1,993	0.11%	0
	綠黨	12	36,926	2.11%	0
	宗教聯盟	13	4,228	0.24%	0
	民主進步黨	14	678,564	38.76%	13
	台灣民眾黨	15	148,989	8.51%	5
	台灣維新	16	1,437	0.08%	0
	台澎黨	17	1,555	0.09%	0
	國會政黨聯盟	18	2,987	0.17%	0
	台灣團結聯盟	19	6,294	0.36%	0

表 3-5-2 高雄市第 10 屆不分區政黨立法委員選舉各政黨得票明細



## 肆、結論與建議

### (一)結論

就本研究分析可知，就高雄市投票率而言，第 15 任總統、副總統為 77.44%、第 10 屆區域立法委員選舉為 75.13%、第 10 屆平地立法委員選舉為 67.15%、第 10 屆山地立法委員選舉為 69.73%、第 10 屆不分區政黨立法委員選舉為 77.4%，顯示公民參與均超過 60% 以上。就女性候選人數占總候選人數比例而言，第 15 任總統、副總統為 33.33%、第 10 屆區域立法委員選舉為 37.5%、第 10 屆平地立法委員選舉為 50%、第 10 屆山地立法委員選舉為 36.36%，顯示女性參政占比均超過 30% 以上。就第 10 屆不分區政黨立法委員選舉高雄市之得票率而言，第一民主進步黨 38.76%、第二中國國民黨 30.11%、第三台灣民眾黨 8.51% 及第四時代力量 7.07%。

### (二)建議

伴隨著全球化、網絡資訊發達及知識傳播便利，使得公民參政率逐漸提升；不分區立委選舉顯示政黨對於候選人及選民的影響力仍不容忽視；隨著兩性教育平等之推廣，許多的女性懂得投入推動女性參政權之運動，使得女性參政占比逐漸提升。綜上所述，政府機關須瞭解社會結構的轉變，營造友善多元的公民參政環境，致以提升友善社會並創造國家競爭力。

## 伍、參考資料

一、高雄市選舉委員會網站 <https://web.cec.gov.tw/khec>

二、中央選舉委員會網站 <https://www.cec.gov.tw/>

三、中選會資料庫網站 <https://db.cec.gov.tw/>